



ประกาศองค์การบริหารส่วนตำบลโคกสำโรง
เรื่อง ประกาศใช้แผนพัฒนาบุคลากรท้องถิ่น ๓ ปี ประจำปีงบประมาณ พ.ศ.๒๕๖๗ - ๒๕๖๙

ตามประกาศคณะกรรมการพนักงานส่วนตำบลจังหวัดลพบุรี เรื่อง หลักเกณฑ์และเงื่อนไขเกี่ยวกับการบริหารงานบุคคลขององค์การบริหารส่วนตำบล ลงวันที่ ๑๙ พฤศจิกายน พ.ศ.๒๕๕๕ และที่แก้ไขเพิ่มเติมถึงปัจจุบัน ประกอบกับมติคณะกรรมการพนักงานส่วนตำบลจังหวัดลพบุรี (ก.อบต.จังหวัดลพบุรี) ในการประชุมครั้งที่ ๙/๒๕๖๖ เมื่อวันที่ ๒๐ กันยายน ๒๕๖๖ มีมติเห็นชอบให้องค์การบริหารส่วนตำบลโคกสำโรง อำเภอโคกสำโรง จังหวัดลพบุรี

เพื่อให้องค์การบริหารส่วนตำบลโคกสำโรง นำแผนพัฒนาบุคลากรท้องถิ่น ๓ ปี ประจำปีงบประมาณ พ.ศ.๒๕๖๗ - ๒๕๖๙) ไปใช้เป็นกรอบกำหนดทิศทางการพัฒนา และเป็นเครื่องมือในการวางแผนพัฒนาพนักงานส่วนตำบลให้ได้รับการพัฒนาทุกตำแหน่ง สามารถดำเนินการตามภารกิจขององค์การบริหารส่วนตำบล ได้สำเร็จตามวัตถุประสงค์ เป็นไปอย่างมีประสิทธิภาพและประสิทธิผล ดังนั้น องค์การบริหารส่วนตำบลโคกสำโรง จึงประกาศใช้แผนพัฒนาบุคลากรท้องถิ่น ๓ ปี ประจำปีงบประมาณ พ.ศ.๒๕๖๗ - ๒๕๖๙) โดยให้มีผลบังคับใช้ตั้งแต่วันที่ ๑ ตุลาคม ๒๕๖๖ เป็นต้นไป

จึงประกาศให้ทราบโดยทั่วกัน

ประกาศ ณ วันที่ ๒ เดือน ตุลาคม พ.ศ. ๒๕๖๖

ลงชื่อ)

(นางกิติพร แต่งชุ่ม)

นายกองค์การบริหารส่วนตำบลโคกสำโรง



แผนพัฒนาบุคลากรท้องถิ่น ๓ ปี (พ.ศ. ๒๕๖๗ – ๒๕๖๙)

โดย
องค์การบริหารส่วนตำบลโคกสำโรง
อำเภอโคกสำโรง จังหวัดลพบุรี

Human Development Planning
องค์การบริหารส่วนตำบลโคกสำโรง
งานกาารเจ้าหน้าที่ สำนักปลัด

คำนำ

การจัดทำแผนการพัฒนาบุคลากร ขององค์การบริหารส่วนตำบลโคกสำโรง นั้น ได้คำนึงถึงภารกิจ อำนาจ หน้าที่ตามกฎหมายที่เกี่ยวข้อง ทั้งนี้ เพื่อพัฒนาให้บุคลากรรู้ระเบียบแบบแผนของทางราชการหลักและวิธีปฏิบัติ ราชการ บทบาทและหน้าที่ของตนเองในระบอบประชาธิปไตยอันมีพระมหากษัตริย์ทรงเป็นประมุข และแนวทางปฏิบัติตน เพื่อเป็นพนักงานส่วนตำบลที่ดี โดยได้กำหนดหลักสูตรการพัฒนาสำหรับบุคลากรแต่ละตำแหน่ง ให้ได้รับการพัฒนาใน หลายๆ มิติ ทั้งในด้านความรู้พื้นฐานในการปฏิบัติราชการ ด้านการพัฒนาเกี่ยวกับงานในหน้าที่รับผิดชอบ ด้านความรู้ และทักษะเฉพาะของงานในแต่ละตำแหน่ง ด้านการบริหาร และด้านคุณธรรมและจริยธรรม เพื่อพัฒนาศักยภาพของบุคลากรให้สอดคล้องกับบทบาทและภารกิจขององค์การบริหารส่วนตำบลโคกสำโรงต่อไป

คณะผู้จัดทำ

องค์การบริหารส่วนตำบลโคกสำโรง

สารบัญ

เรื่อง	หน้า
ส่วนที่ ๑ หลักการและเหตุผล	๑
๑.๑ หลักการและเหตุผล	๑
๑.๒ วัตถุประสงค์	๒
๑.๓ ขอบเขตและแนวทางในการจัดทำแผนการพัฒนาบุคลากร	๒
ส่วนที่ ๒ การวิเคราะห์สถานการณ์พัฒนาบุคลากร	๔
๒.๑ ภารกิจ อำนาจหน้าที่ขององค์กรปกครองส่วนท้องถิ่น	๔
๒.๒ ภารกิจหลักและภารกิจรอง ที่องค์กรปกครองส่วนท้องถิ่นจะดำเนินการ	๖
๒.๓ การวิเคราะห์ความต้องการพัฒนาของบุคลากร	๖
๒.๔ การวิเคราะห์สภาพแวดล้อม	๗
๒.๕ โครงสร้างการแบ่งส่วนราชการตามแผนอัตรากำลัง ๓ ปี	๑๐
๒.๖ กรอบอัตรากำลัง ๓ ปี ขององค์กรปกครองส่วนท้องถิ่น	๑๒
๒.๗ การจำแนกระดับคุณวุฒิทางการศึกษาของบุคลากร	๑๖
๒.๘ สายงานของข้าราชการหรือพนักงานส่วนท้องถิ่นขององค์กรปกครองส่วนท้องถิ่น	๑๗
๒.๙ โครงสร้างอายุข้าราชการหรือพนักงานส่วนท้องถิ่น	๑๗
๒.๑๐ การสูญเสียกำลังคนจากการเกษียณอายุในระยะ ๓ ปี	๑๘
ส่วนที่ ๓ หลักสูตรพัฒนาบุคลากร	๑๙
๓.๑ เป้าหมายของการพัฒนา	๑๙
๓.๒ หลักสูตรการพัฒนาสำหรับข้าราชการหรือพนักงานส่วนท้องถิ่น	๑๙
๓.๓ วิธีการพัฒนาบุคลากรขององค์กรปกครองส่วนท้องถิ่น	๒๐
๓.๔ การพัฒนาบุคลากรขององค์กรปกครองส่วนท้องถิ่น	๒๒
๓.๕ ประกาศคุณธรรมจริยธรรมของข้าราชการหรือพนักงานส่วนท้องถิ่นและลูกจ้าง	๒๓
๓.๖ การพัฒนาข้าราชการหรือพนักงานส่วนท้องถิ่นตามหลักสูตรสายงาน	๒๔
ส่วนที่ ๔ ยุทธศาสตร์การพัฒนาบุคลากร	๒๖
๔.๑ วิสัยทัศน์ (Vision)	๒๖
๔.๒ พันธกิจด้านการพัฒนาทรัพยากรบุคคล (Mission)	๒๖
๔.๓ ค่านิยม	๒๖
๔.๔ เป้าประสงค์	๒๖
๔.๕ ยุทธศาสตร์การพัฒนาบุคลากร	๒๗
ส่วนที่ ๕ การติดตามประเมินผลการพัฒนาบุคลากร	๓๔
๕.๑ ความรับผิดชอบ	๓๔
๕.๒ การติดตามและประเมินผล	๓๔
๕.๓ บทสรุป	๓๕

สารบัญ

เรื่อง

หน้า

ภาคผนวก

๑. บทสรุปสำหรับผู้บริหารการสำรวจข้อมูลความต้องการฝึกอบรมของบุคลากร
๒. สำเนาคำสั่งแต่งตั้งคณะกรรมการแผนพัฒนาบุคลากร
๓. สำเนารายงานการประชุมคณะกรรมการแผนพัฒนาบุคลากร

ส่วนที่ ๑ หลักการและเหตุผล

๑.๑ หลักการและเหตุผล

๑) รัฐธรรมนูญแห่งราชอาณาจักรไทย มาตรา ๒๕๕ ข (๔) ได้กำหนดไว้ว่า “ให้มีการปรับปรุงและพัฒนาการบริหารงานบุคคลภาครัฐเพื่อจูงใจให้ผู้มีความรู้ความสามารถอย่างแท้จริงเข้ามาทำงานในหน่วยงานของรัฐ และสามารถเจริญก้าวหน้าได้ตามความสามารถและผลสัมฤทธิ์ของงานของแต่ละบุคคล มีความซื่อสัตย์สุจริต กล้าตัดสินใจและกระทำในสิ่งที่ถูกต้องโดยคิดถึงประโยชน์ส่วนรวมมากกว่าประโยชน์ส่วนตัว มีความคิดสร้างสรรค์และคิดค้นนวัตกรรมใหม่ ๆ เพื่อให้การปฏิบัติราชการและการบริหารราชการแผ่นดินเป็นไปอย่างมีประสิทธิภาพ และมีมาตรการคุ้มครองป้องกันบุคลากรภาครัฐจากการใช้อำนาจโดยไม่เป็นธรรมของผู้บังคับบัญชา

๒) พระราชกฤษฎีกาว่าด้วยหลักเกณฑ์และวิธีการบริหารจัดการบ้านเมืองที่ดี พ.ศ. ๒๕๔๖ กำหนดให้ส่วนราชการมีหน้าที่พัฒนาความรู้ในส่วนราชการ เพื่อให้มีลักษณะเป็นองค์กรแห่งการเรียนรู้อย่างสม่ำเสมอ โดยต้องรับรู้ข้อมูลข่าวสารและสามารถประมวลผลความรู้ในด้านต่าง ๆ เพื่อนำมาประยุกต์ใช้ในการปฏิบัติราชการได้อย่างถูกต้อง รวดเร็วและเหมาะสมต่อสถานการณ์ รวมทั้งต้องส่งเสริมและพัฒนาความรู้ความสามารถ สร้างวิสัยทัศน์และปรับเปลี่ยนทัศนคติของข้าราชการในสังกัดให้เป็นบุคลากรที่มีประสิทธิภาพ และมีการเรียนรู้ร่วมกัน ทั้งนี้ เพื่อประโยชน์ในการปฏิบัติราชการของส่วนราชการให้สอดคล้องกับการบริหารราชการให้เกิดผลสัมฤทธิ์

๓) ตามประกาศหลักเกณฑ์การจัดทำแผนแม่บทการพัฒนาข้าราชการหรือพนักงานส่วนท้องถิ่น และประกาศคณะกรรมการข้าราชการหรือพนักงานส่วนท้องถิ่น เรื่อง หลักเกณฑ์และเงื่อนไขเกี่ยวกับการบริหารงานบุคคลขององค์กรปกครองส่วนท้องถิ่น หมวดที่ ๑๒ ส่วนที่ ๓ การพัฒนาข้าราชการหรือพนักงานส่วนท้องถิ่น กำหนดให้องค์กรปกครองส่วนท้องถิ่น (อบจ. เทศบาล อบต. และเมืองพัทยา) มีการพัฒนาผู้ได้รับการบรรจุ เข้ารับราชการเป็นข้าราชการหรือพนักงานส่วนท้องถิ่นก่อนมอบหมายหน้าที่ให้ปฏิบัติเพื่อให้รู้ระเบียบแบบแผนของทางราชการ หลักและวิธีปฏิบัติราชการ บทบาท และหน้าที่ของข้าราชการหรือพนักงานส่วนท้องถิ่น ในระบอบประชาธิปไตยอันมีพระมหากษัตริย์ทรงเป็นประมุข และแนวทางปฏิบัติตนเพื่อเป็นข้าราชการหรือพนักงานส่วนท้องถิ่นที่ดี โดยองค์กรปกครองส่วนท้องถิ่น (อบจ. เทศบาล อบต. และเมืองพัทยา) ต้องดำเนินการพัฒนาให้ครบถ้วน ตามหลักสูตรที่คณะกรรมการข้าราชการหรือพนักงานส่วนท้องถิ่น (ก.จ.จ. ก.ท.จ. และ ก.อบต.จังหวัด) กำหนด และกำหนดให้องค์กรปกครองส่วนท้องถิ่น (อบจ. เทศบาล อบต. และเมืองพัทยา) จัดทำแผนการพัฒนาบุคลากร เพื่อเพิ่มพูนความรู้ ทักษะ ทัศนคติที่ดี คุณธรรมและจริยธรรม อันจะทำให้ปฏิบัติหน้าที่ราชการในตำแหน่งนั้นได้อย่างมีประสิทธิภาพ ในการจัดทำแผนการพัฒนาข้าราชการหรือพนักงานส่วนท้องถิ่น ต้องกำหนดตามกรอบของแผนพัฒนาที่คณะกรรมการกลางข้าราชการหรือพนักงานส่วนท้องถิ่น (ก.จ. ก.ท. และ ก.อบต.) กำหนด โดยให้กำหนดเป็นแผนการพัฒนาบุคลากรขององค์กรปกครองส่วนท้องถิ่น มีระยะเวลา ๓ ปี ตามกรอบของแผนอัตรากำลังขององค์กรปกครองส่วนท้องถิ่น (อบจ. เทศบาล อบต. และเมืองพัทยา) นั้น

๔) สถานการณ์การเปลี่ยนแปลง ภายใต้กระแสแห่งการปฏิรูประบบราชการ และการเปลี่ยนแปลงด้านเทคโนโลยี การบริหารจัดการยุคใหม่ ผู้นำหรือผู้บริหารองค์กรต่าง ๆ ต้องมีความตื่นตัวและเกิดความพยายามปรับตัวในรูปแบบต่าง ๆ โดยเฉพาะการเร่งรัดพัฒนาทรัพยากรมนุษย์และองค์การ การปรับเปลี่ยนวิธีคิดวิธีการทำงาน เพื่อแสวงหารูปแบบใหม่ ๆ และนาระบบมาตรฐานในระดับต่าง ๆ มาพัฒนาองค์กรซึ่งนำไปสู่แนวคิด การพัฒนาระบบบริหารความรู้ภายในองค์กร เพื่อให้้องค์การสามารถใช้และพัฒนาความรู้ที่มีอยู่ภายในองค์กรได้อย่างมีประสิทธิภาพและปรับเปลี่ยนวิทยาการความรู้ใหม่มาใช้กับองค์กรได้อย่างเหมาะสม

เพื่อให้สอดคล้องกับแนวทางดังกล่าวองค์การบริหารส่วนตำบลโคกสำโรง จึงได้จัดทำแผนการพัฒนาศูนย์การเรียนรู้ ๓ ปี ประจำปีงบประมาณ พ.ศ. ๒๕๖๗ - ๒๕๖๙ ขึ้น เพื่อใช้เป็นแนวทางในการพัฒนาพนักงานส่วนตำบล ข้าราชการหรือพนักงานครูและบุคลากรทางการศึกษา ลูกจ้างประจำ และพนักงานจ้าง เป็นเครื่องมือในการบริหารงานบุคคล อีกทั้งยังเป็นการพัฒนาเพื่อเพิ่มพูนความรู้ ทักษะ ทศนคติที่ดี คุณธรรม จริยธรรมของบุคลากร องค์การบริหารส่วนตำบลโคกสำโรง อำเภอโคกสำโรง จังหวัดลพบุรี ในการปฏิบัติราชการและตอบสนองความต้องการของประชาชนได้อย่างมีประสิทธิภาพและประสิทธิผล

๑.๒ วัตถุประสงค์

- ๑) เพื่อให้องค์กรปกครองส่วนท้องถิ่นมีการพัฒนาศูนย์การเรียนรู้ขององค์กรปกครองส่วนท้องถิ่นเป็นไปตามหลักสูตรมาตรฐานกำหนดตำแหน่งและตามที่ ก.จ. ก.ท. และ ก.อบต. กำหนด
- ๒) เพื่อให้องค์การบริหารส่วนตำบลโคกสำโรงมีเครื่องมือในการส่งเสริมให้บุคลากรองค์การบริหารส่วนตำบลโคกสำโรงมีรอบความรู้ทักษะ และสมรรถนะ ที่เหมาะสมในการปฏิบัติงาน ตามมาตรฐานที่คณะกรรมการข้าราชการหรือพนักงานส่วนท้องถิ่น (ก.จ. ก.ท. และ ก.อบต.)
- ๓) เพื่อให้ข้าราชการหรือพนักงานส่วนท้องถิ่น มีการบริหารการเรียนรู้และพัฒนาตนเอง โดยการประเมินและวางแผนการพัฒนาของตนเองอย่างต่อเนื่อง เพื่อให้สามารถทำงานได้อย่างมีประสิทธิภาพในบริบทที่เปลี่ยนแปลงอย่างรวดเร็ว
- ๔) เพื่อให้บุคลากรท้องถิ่นมีความรู้ทั้งในด้านพื้นฐานในการปฏิบัติราชการ ด้านการพัฒนาเกี่ยวกับงานในหน้าที่ ด้านความรู้ความสามารถและทักษะของงานแต่ละตำแหน่ง ด้านการบริหาร และด้านคุณธรรมและจริยธรรม
- ๕) เพื่อให้องค์การบริหารส่วนตำบลโคกสำโรงสร้างองค์กรแห่งการเรียนรู้ ที่เอื้อให้บุคลากรเกิดการเรียนรู้และการพัฒนาอย่างต่อเนื่อง เพื่อพัฒนาและปรับปรุงการปฏิบัติราชการ สร้างสรรค์นวัตกรรมทั้งผลิตผลและการให้บริการ เพื่อเพิ่มประสิทธิภาพและประสิทธิผลในการบรรลุเป้าหมายตามภารกิจหน้าที่

๑.๓ ขอบเขตและแนวทางในการจัดทำแผนการพัฒนาศูนย์การเรียนรู้

- ๑) การกำหนดหลักสูตร การพัฒนาหลักสูตร วิธีการพัฒนา ระยะเวลาและงบประมาณในการพัฒนา ข้าราชการหรือข้าราชการองค์การบริหารส่วนจังหวัด พนักงานเทศบาล พนักงานส่วนตำบล ข้าราชการหรือพนักงานครูและบุคลากรทางการศึกษา ลูกจ้างประจำ และพนักงานจ้าง ให้มีความสอดคล้องกับตำแหน่งและระดับตำแหน่งในแต่ละสายงาน ที่ดำรงอยู่ตามกรอบแผนพัฒนาศูนย์การเรียนรู้ ๓ ปี
- ๒) ให้บุคลากรขององค์การบริหารส่วนตำบลโคกสำโรง ต้องได้รับการพัฒนาความรู้ ความสามารถในหลักสูตรใดหลักสูตรหนึ่ง หรือหลายหลักสูตรอย่างน้อยปีละ ๑ ครั้ง หรือตามที่ผู้บริหารท้องถิ่นเห็นสมควร ได้แก่ ๑) หลักสูตรความรู้พื้นฐานในการปฏิบัติราชการ ๒) หลักสูตรการพัฒนาเกี่ยวกับงานในหน้าที่รับผิดชอบ ๓) หลักสูตรความรู้ และทักษะเฉพาะของงานในแต่ละตำแหน่งตามมาตรฐานกำหนดตำแหน่ง ๔) หลักสูตรด้านการบริหาร และ ๕) หลักสูตรด้านคุณธรรมและจริยธรรม
- ๓) วิธีการพัฒนาศูนย์การเรียนรู้ ให้องค์การบริหารส่วนตำบลโคกสำโรง เป็นหน่วยดำเนินการเอง หรือดำเนินการร่วมกับ ก.จ. ก.ท. ก.อบต. หรือ ก.จ.จ. ก.ท.จ. และ ก.อบต.จังหวัด หรือหน่วยงานอื่น โดยวิธีการพัฒนาวิธีใดวิธีหนึ่งหรือหลายวิธีก็ได้ ตามความจำเป็นและความเหมาะสม ได้แก่ ๑) การปฐมนิเทศ ๒) การฝึกอบรม ๓) การศึกษาหรือดูงาน ๔) การประชุม การประชุมเชิงปฏิบัติการหรือการสัมมนา ๕) การสอนงาน การให้คำปรึกษาหรือวิธีการอื่นที่เหมาะสม และ ๖) การเรียนรู้ผ่านระบบสื่ออิเล็กทรอนิกส์ (e-Learning)

๔) งบประมาณในการดำเนินการพัฒนาให้องค์การบริหารส่วนตำบลโคกสำโรง ต้องจัดสรรงบประมาณสำหรับการพัฒนาบุคลากรตามแผนการพัฒนาบุคลากรอย่างชัดเจนแน่นอน โดยคำนึงถึงความประหยัดคุ้มค่า เพื่อให้การพัฒนาบุคลากรเป็นไปอย่างมีประสิทธิภาพและประสิทธิผล

๕) การติดตามประเมินผล ให้องค์การบริหารส่วนตำบลโคกสำโรง กำหนดการติดตามประเมินผลการพัฒนาบุคลากรให้สอดคล้องกับทักษะ ความรู้ และสมรรถนะของข้าราชการหรือพนักงานส่วนท้องถิ่นให้บรรลุผลสัมฤทธิ์ตามแผนพัฒนาบุคลากร และเพื่อให้เป็นประโยชน์ในการวางแผนอัตรากำลัง การวางแผนบริหารบุคลากร การวางแผนเส้นทางความก้าวหน้าของบุคลากรซึ่งมีความสำคัญและจำเป็นในการพัฒนาองค์กรปกครองส่วนท้องถิ่นและการวางแผนพัฒนาบุคลากรองค์กรปกครองส่วนท้องถิ่น ๓ ปีถัดไป

ส่วนที่ ๒ การวิเคราะห์สถานการณ์พัฒนาบุคลากร

๒.๑ ภารกิจ อำนาจหน้าที่ขององค์กรปกครองส่วนท้องถิ่น

ภารกิจ อำนาจหน้าที่ขององค์การบริหารส่วนตำบล ตามพระราชบัญญัติสภาตำบลและองค์การบริหารส่วนตำบล พ.ศ.๒๕๓๗ และตามพระราชบัญญัติกำหนดแผนและขั้นตอนการกระจายอำนาจให้องค์กรปกครองส่วนท้องถิ่น พ.ศ.๒๕๔๒ และกฎหมายอื่นที่เกี่ยวข้อง ทั้งนี้เพื่อให้ทราบว่างค์การบริหารส่วนตำบล มีอำนาจหน้าที่ที่จะเข้าไปดำเนินการแก้ไขปัญหาในเขตพื้นที่ให้ตรงกับความต้องการของประชาชนได้อย่างไร โดยสามารถกำหนดแบ่งภารกิจได้ เป็น ๗ ด้าน ซึ่งภารกิจดังกล่าวถูกกำหนดอยู่ในพระราชบัญญัติสภาตำบลและ องค์การบริหารส่วนตำบล พ.ศ.๒๕๓๗ และตามพระราชบัญญัติกำหนดแผนและขั้นตอนการกระจายอำนาจให้องค์กรปกครองส่วนท้องถิ่น พ.ศ.๒๕๔๒ ดังนี้

๑. ด้านโครงสร้างพื้นฐาน มีภารกิจที่เกี่ยวข้องดังนี้

- ๑.๑ จัดให้มีและบำรุงรักษาทางน้ำและทางบก (มาตรา ๖๗ (๑))
- ๑.๒ ให้มีน้ำเพื่อการอุปโภค บริโภค และการเกษตร (มาตรา ๖๘(๑))
- ๑.๓ ให้มีและบำรุงการไฟฟ้าหรือแสงสว่างโดยวิธีอื่น (มาตรา ๖๘(๒))
- ๑.๔ ให้มีและบำรุงรักษาทางระบายน้ำ (มาตรา ๖๘ (๓))
- ๑.๕ การสาธารณสุข โภคและการก่อสร้างอื่นๆ (มาตรา ๑๖(๔))
- ๑.๖ การสาธารณสุขการ (มาตรา ๑๖(๕))

๒. ด้านส่งเสริมคุณภาพชีวิต มีภารกิจที่เกี่ยวข้อง ดังนี้

- ๒.๑ ส่งเสริมการพัฒนาศตรี เด็ก เยาวชน ผู้สูงอายุ และผู้พิการ (มาตรา ๖๗(๖))
- ๒.๒ ป้องกันโรคและระงับโรคติดต่อ (มาตรา ๖๗(๓))
- ๒.๓ ให้มีและบำรุงสถานที่ประชุม การกีฬาการพักผ่อนหย่อนใจและสวนสาธารณะ (มาตรา ๖๘(๔))
- ๒.๔ การสังคมสงเคราะห์ และการพัฒนาคุณภาพชีวิตเด็ก สตรี คนชรา และผู้ด้อยโอกาส (มาตรา ๑๖(๑๐))
- ๒.๕ การปรับปรุงแหล่งชุมชนแออัดและการจัดการเกี่ยวกับที่อยู่อาศัย (มาตรา ๑๖(๒))
- ๒.๖ การส่งเสริมประชาธิปไตย ความเสมอภาค และสิทธิเสรีภาพของประชาชน (มาตรา ๑๖(๕))
- ๒.๗ การสาธารณสุข สุข การอนามัยครอบครัว และการรักษาพยาบาล (มาตรา ๑๖(๑๙))

๓. ด้านการจัดระเบียบชุมชน สังคม และการรักษาความสงบเรียบร้อย มีภารกิจ

ที่เกี่ยวข้อง ดังนี้

- ๓.๑ การป้องกันและบรรเทาสาธารณภัย (มาตรา ๖๗(๔))
- ๓.๒ การคุ้มครองดูแลและรักษาทรัพย์สินอันเป็นสาธารณสมบัติของแผ่นดิน (มาตรา ๖๘(๘))
- ๓.๓ การผังเมือง (มาตรา ๖๘(๑๓))
- ๓.๔ จัดให้มีที่จอดรถ (มาตรา ๑๖(๓))

- ๓.๕ การรักษาความสะอาดและความเป็นระเบียบเรียบร้อยของบ้านเมือง (มาตรา ๑๖(๑๗))
- ๓.๖ การควบคุมอาคาร (มาตรา ๑๖(๒๘))

๔. ด้านการวางแผน การส่งเสริมการลงทุน พาณิชยกรรมและการท่องเที่ยว มีภารกิจที่เกี่ยวข้อง ดังนี้

- ๔.๑ ส่งเสริมให้มีอุตสาหกรรมในครอบครัว (มาตรา ๖๘(๖))
- ๔.๒ ให้มีและส่งเสริมกลุ่มเกษตรกร และกิจการสหกรณ์ (มาตรา ๖๘(๕))
- ๔.๓ บำรุงและส่งเสริมการประกอบอาชีพของราษฎร (มาตรา ๖๘(๗))
- ๔.๔ ให้มีตลาด (มาตรา ๖๘(๑๐))
- ๔.๕ การท่องเที่ยว (มาตรา ๖๘(๑๒))
- ๔.๖ กิจการเกี่ยวกับการพาณิชย์ (มาตรา ๖๘(๑๑))
- ๔.๗ การส่งเสริม การฝึกและประกอบอาชีพ (มาตรา ๑๖(๖))
- ๔.๘ การพาณิชยกรรมและการส่งเสริมการลงทุน (มาตรา ๑๖(๗))

๕. ด้านการบริหารจัดการและการอนุรักษ์ทรัพยากรธรรมชาติและสิ่งแวดล้อมมีภารกิจที่เกี่ยวข้อง ดังนี้

- ๕.๑ คุ้มครอง ดูแล และบำรุงรักษาทรัพยากรธรรมชาติและสิ่งแวดล้อม (มาตรา ๖๗(๗))
- ๕.๒ รักษาความสะอาดของถนน ทางน้ำ ทางเดิน และที่สาธารณะ รวมทั้งกำจัดมูลฝอยและสิ่งปฏิกูล (มาตรา ๖๗(๒))
- ๕.๓ การจัดการสิ่งแวดล้อมและมลพิษต่างๆ (มาตรา ๑๗(๑๒))

๖. ด้านการศาสนา ศิลปวัฒนธรรม จารีตประเพณี และภูมิปัญญาท้องถิ่น มีภารกิจที่เกี่ยวข้อง ดังนี้

- ๖.๑ บำรุงรักษาศิลปะ จารีตประเพณี ภูมิปัญญาท้องถิ่น และวัฒนธรรมอันดีของท้องถิ่น (มาตรา ๖๗(๘))
- ๖.๒ ส่งเสริมการศึกษา ศาสนา และวัฒนธรรม (มาตรา ๖๗(๕))
- ๖.๓ การจัดการศึกษา (มาตรา ๑๖(๙))
- ๖.๔ การส่งเสริมการกีฬา จารีตประเพณี และวัฒนธรรมอันดีงามของท้องถิ่น (มาตรา ๑๗(๑๘))

๗. ด้านการบริหารจัดการและการสนับสนุนการปฏิบัติการกิจของส่วนราชการและองค์กรปกครองส่วนท้องถิ่น มีภารกิจที่เกี่ยวข้อง ดังนี้

- ๗.๑ สนับสนุนสภาพตำบลและองค์กรปกครองส่วนท้องถิ่นอื่นในการพัฒนาท้องถิ่น (มาตรา ๔๕(๓))
- ๗.๒ ปฏิบัติหน้าที่อื่นตามที่ทางราชการมอบหมายโดยจัดสรรงบประมาณหรือบุคลากรให้ตามความจำเป็นและสมควร (มาตรา ๖๗(๙))
- ๗.๓ ส่งเสริมการมีส่วนร่วมของราษฎร ในการมีมาตรการป้องกัน (มาตรา ๑๖(๑๖))

- ๗.๔ การประสานและให้ความร่วมมือในการปฏิบัติหน้าที่ขององค์กรปกครองส่วนท้องถิ่น (มาตรา ๑๗(๓))
- ๗.๕ การสร้างและบำรุงรักษาทางบกและทางน้ำที่เชื่อมต่อระหว่างองค์กรปกครองส่วนท้องถิ่นอื่น (มาตรา ๑๗(๑๖))

ภารกิจทั้ง ๗ ด้าน ตามที่กฎหมายกำหนดให้อำนาจองค์การบริหารส่วนตำบล สามารถจะแก้ไขปัญหาขององค์การบริหารส่วนตำบลโคกสำโรงได้เป็นอย่างดี มีประสิทธิภาพและประสิทธิผล โดยคำนึงถึงความต้องการของประชาชนในเขตพื้นที่ประกอบด้วย การดำเนินการขององค์การบริหารส่วนตำบล จะต้องสอดคล้องกับแผนพัฒนาเศรษฐกิจและสังคมแห่งชาติ แผนพัฒนาจังหวัด แผนพัฒนาอำเภอ แผนพัฒนาตำบล นโยบายของรัฐบาล และสอดคล้องกับการจัดทำแผนอัตรากำลังและการพัฒนาท้องถิ่นขององค์การบริหารส่วนตำบลโคกสำโรง ตามแผนพัฒนาท้องถิ่น ๕ ปี ประจำปี ๒๕๖๖ – ๒๕๗๐ ซึ่งได้กำหนดยุทธศาสตร์และแนวทางการพัฒนา ตามวิสัยทัศน์ของตำบลโคกสำโรงคือ “**เป็นชุมชนเข้มแข็ง นำความเจริญสู่ท้องถิ่น ส่งเสริมการศึกษา พัฒนาเศรษฐกิจชุมชน อนุรักษ์สิ่งแวดล้อม ให้อยู่เย็น**” ประกอบนโยบายการพัฒนาของผู้บริหาร มุ่งเน้นให้มีการพัฒนาคุณภาพชีวิตของประชาชนให้มีสุขภาพอนามัยที่สมบูรณ์แข็งแรงอยู่ในสิ่งแวดล้อม ที่ดี มีระบบการป้องกันและควบคุมโรคติดต่อ การส่งเสริมสุขภาพการดูแลสุขภาพปลอดภัยด้านอาหารและน้ำ ตลอดจนการสร้างชุมชนเข้มแข็งให้ชุมชนมีส่วนร่วมในกิจกรรมต่าง ๆ การร่วมคิด ร่วมแก้ไขปัญหาในหมู่บ้าน การพัฒนาโครงสร้างพื้นฐาน ให้เป็นไปตามความจำเป็นและเหมาะสมกับงบประมาณ ที่มีอยู่อย่างจำกัด การจัดลำดับความสำคัญของปัญหาเพื่อแก้ไขปัญหาให้ได้ทันต่อเหตุการณ์ที่เกิดขึ้น เพื่อให้ตำบลโคกสำโรง เป็นเมืองที่น่าอยู่ ตลอดไปตามนโยบายของผู้บริหารขององค์การบริหารส่วนตำบลเป็นสำคัญ

๒.๒ ภารกิจหลักและภารกิจรองที่องค์กรปกครองส่วนท้องถิ่นจะดำเนินการ

๒.๑ ภารกิจหลัก

- ๒.๑.๑ ด้านการปรับปรุงโครงสร้างพื้นฐาน
- ๒.๑.๑ ด้านการส่งเสริมคุณภาพชีวิต
- ๒.๑.๒ ด้านการจัดระเบียบชุมชน สังคม และการรักษาความสงบเรียบร้อย
- ๒.๑.๓ ด้านการอนุรักษ์ทรัพยากรธรรมชาติและสิ่งแวดล้อม
- ๒.๑.๔ ด้านการพัฒนาการเมืองและการบริหาร
- ๒.๑.๕ ด้านการส่งเสริมการศึกษา
- ๒.๑.๖ ด้านการป้องกันและบรรเทาสาธารณภัย

๒.๒ ภารกิจรอง

- ๒.๒.๑ การฟื้นฟูวัฒนธรรมและส่งเสริมประเพณี
- ๒.๒.๒ การสนับสนุนและส่งเสริมศักยภาพกลุ่มอาชีพ
- ๒.๒.๓ การส่งเสริมการเกษตรและการประกอบอาชีพทางการเกษตร
- ๒.๒.๔ ด้านการวางแผน การส่งเสริมการลงทุน

๒.๓ การวิเคราะห์ความต้องการพัฒนาของบุคลากร

องค์การบริหารส่วนตำบลโคกสำโรง ได้สำรวจความต้องการของบุคลากร เพื่อนำมาวิเคราะห์และสรุปความต้องการของบุคลากร ในการจัดทำแผนพัฒนาบุคลากรให้มีประสิทธิภาพสอดคล้องกับความต้องการของบุคลากรและองค์การบริหารส่วนตำบล ในการพัฒนาทักษะ ความรู้ และการพัฒนางานของบุคลากรโดยคำนึงถึงกรอบภารกิจหลักที่องค์กรปกครองส่วนท้องถิ่นกำหนดเป็นสำคัญ เรียงลำดับความสำคัญตามความต้องการของบุคลากร ด้านละ ๓ ประเด็น ดังนี้

(๑) ความต้องการด้านทักษะ

- ๑) ทักษะการบริหารโครงการ
- ๒) ทักษะการเขียนหนังสือราชการ
- ๓) ทักษะการใช้คอมพิวเตอร์
- ๔) ทักษะในการสื่อสาร การนำเสนอ และถ่ายทอดความรู้

(๒) ความต้องการด้านความรู้

- ๑) ความรู้เรื่องกฎหมาย
- ๒) ความรู้เรื่องจัดซื้อจัดจ้างและกฎระเบียบพัสดุ
- ๓) ความรู้เกี่ยวกับเทคโนโลยีสารสนเทศ
- ๔) ความรู้เรื่องงานธุรการและงานสารบรรณ

(๓) ความต้องการพัฒนางาน

- ๑) งานสาธารณสุข การเฝ้าระวังและควบคุมโรคติดต่อ
- ๒) งานจัดทำงบประมาณ
- ๓) งานช่าง
- ๔) งานธุรการ งานสารบรรณ

๒.๔ การวิเคราะห์สภาพแวดล้อม

การวิเคราะห์สภาวะแวดล้อม (SWOT Analysis) เป็นเครื่องมือในการประเมินสถานการณ์สำหรับองค์กร ซึ่งช่วยผู้บริหารกำหนด จุดแข็งและจุดอ่อน ขององค์กร จากสภาพแวดล้อมภายใน โอกาสและอุปสรรคจากสภาพแวดล้อมภายนอก ตลอดจนผลกระทบจากปัจจัยต่างๆ ต่อการทำงานขององค์กร การวิเคราะห์ SWOT Analysis เป็นเครื่องมือในการวิเคราะห์สถานการณ์ เพื่อให้ ผู้บริหารรู้จุดแข็ง จุดอ่อน โอกาส และอุปสรรคขององค์กร ซึ่งจะช่วยให้ทราบว่าจะองค์กรได้เดินทางมาถูกทิศและไม่ หลงทาง นอกจากนี้ยังบอกได้ว่าองค์กรมีแรงขับเคลื่อนไปยังเป้าหมายได้ดีหรือไม่ มั่นใจได้อย่างไรว่าระบบการทำงานในองค์กรยังมีประสิทธิภาพ มีจุดอ่อนที่จะต้องปรับปรุงอย่างไร ซึ่งการวิเคราะห์สภาวะแวดล้อม SWOT Analysis ดังนี้

๑. ปัจจัยภายใน (Internal Environment Analysis) ได้แก่

๑.๑ S มาจาก Strengths

หมายถึง จุดเด่นหรือจุดแข็ง ซึ่งเป็นผลมาจากปัจจัยภายใน เป็นข้อดีที่เกิดจากสภาพแวดล้อมภายในองค์กร เช่น จุดแข็งด้านกำลังคน จุดแข็งด้านการเงิน จุดแข็งด้านการผลิต จุดแข็งด้านทรัพยากรบุคคล องค์กรจะต้องใช้ประโยชน์จากจุดแข็งในการกำหนดกลยุทธ์

๑.๒ W มาจาก Weaknesses

หมายถึง จุดด้อยหรือจุดอ่อน ซึ่งเป็นผลมาจากปัจจัยภายใน เป็นปัญหาหรือข้อบกพร่องที่เกิดจากสภาพแวดล้อมภายในต่างๆ ขององค์กร ซึ่งองค์กรจะต้องหาวิธีในการแก้ปัญหาเหล่านั้น

๒. ปัจจัยภายนอก (External Environment Analysis) ได้แก่

๒.๑ O มาจาก Opportunities

หมายถึง โอกาส เป็นผลจากการที่สภาพแวดล้อม ภายนอกขององค์กร เอื้อประโยชน์หรือส่งเสริมการดำเนินงานขององค์กร โอกาสแตกต่างจากจุดแข็งตรงที่โอกาสนั้น เป็นผลมาจากสภาพแวดล้อมภายนอก แต่จุดแข็งนั้นเป็นผลมาจากสภาพแวดล้อมภายใน ผู้บริหารที่ดีจะต้องเสาะแสวงหาโอกาสอยู่เสมอ และใช้ประโยชน์จากโอกาสนั้น

๒.๒ T มาจาก Threats

หมายถึง อุปสรรค เป็นข้อจำกัดที่เกิดจากสภาพแวดล้อม ภายนอก ซึ่งการบริหารจำเป็นต้องปรับกลยุทธ์ให้สอดคล้องและพยายามขจัดอุปสรรคต่างๆ ที่เกิดขึ้นให้ได้จริง

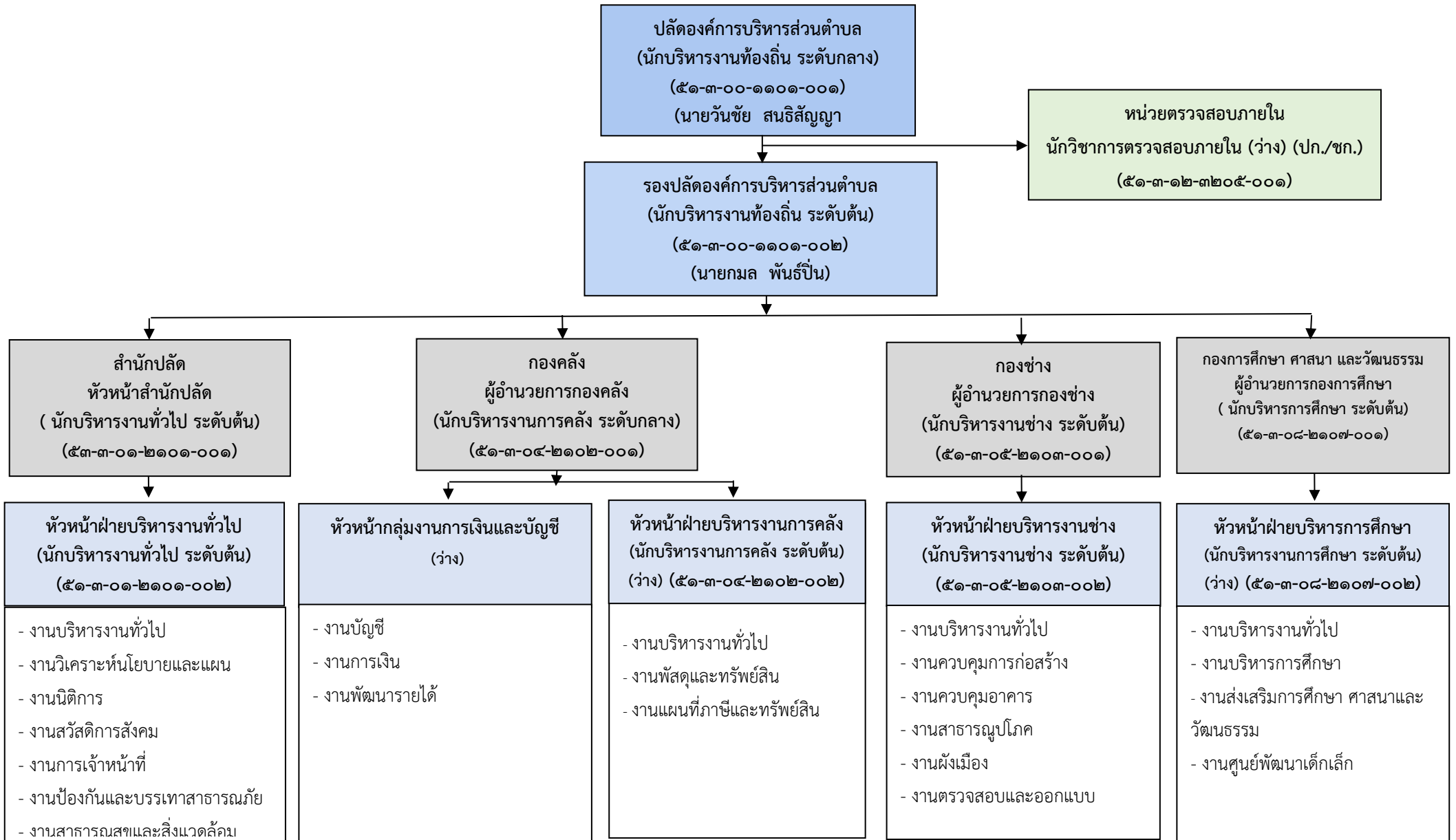
**วิเคราะห์ปัจจัยภายใน ภายนอก โอกาส และข้อจำกัด (SWOT)
ในการจัดทำแผนพัฒนาบุคลากรขององค์การบริหารส่วนตำบลโคกสำโรง**

๑. การวิเคราะห์สภาพแวดล้อมด้านการบริหารจัดการ (Management)
๒. การวิเคราะห์สภาพแวดล้อมด้านคน (Man)
๓. การวิเคราะห์สภาพแวดล้อมด้านเงิน (Money)
๔. การวิเคราะห์สภาพแวดล้อมด้านเครื่องมืออุปกรณ์ (Machine)
๕. การวิเคราะห์สภาพแวดล้อมด้านศีลธรรม (Morality) และพฤติกรรม
- ๖.

จุดแข็ง S	จุดอ่อน W	โอกาส O	ข้อจำกัด T
การวิเคราะห์สภาพแวดล้อมด้านการบริหารจัดการ (Management)			
- มีระเบียบกฎหมายเฉพาะในการทำงานท้องถิ่น	- มีระบบอุปถัมภ์ในองค์กรยากต่อการบริหารจัดการ	- มีอิสระในการแสดงความคิดเห็นและเปิดโอกาสให้บุคลากรมีส่วนร่วม	- ระเบียบกฎหมายเปลี่ยนแปลงบ่อยครั้งเกิดปัญหาในการบริหารจัดการที่ต่อเนื่อง - ระเบียบกระทรวงมหาดไทยหนังสือชักซ้อม ไม่มี ความชัดเจนขาดแนวทางการดำเนินการที่ถูกต้อง
การวิเคราะห์สภาพแวดล้อมด้านคน (Man)			
- สามารถเปิดกรอบอัตรากำลังตามภาระงานที่เกิดขึ้นได้ - ขอบเขตการทำงานมีความชัดเจนตามมาตรฐานกำหนดตำแหน่ง	- บุคลากรมีความรู้ความสามารถที่แตกต่างกัน ทำงานแทนกันไม่ได้ - ขาดการประเมินผลการปฏิบัติงานอย่างมีประสิทธิภาพ	- ให้บริการรวดเร็วทั่วถึง	- บุคลากรบางส่วนได้รับการบรรจุแล้วถึงเวลาโอนกลับภูมิลำเนา
การวิเคราะห์สภาพแวดล้อมด้านการเงิน (Money)			
- งบประมาณรายจ่ายประจำปีมีเพียงพอต่อการพัฒนาพนักงานส่วนตำบล	- งบประมาณที่ใช้ในการพัฒนารายบุคคลได้รับการจัดสรรน้อย	- องค์การบริหารส่วนตำบลโคกสำโรงสามารถให้งบประมาณในการเข้ารับการพัฒนาทันเวลา	

การวิเคราะห์สภาพแวดล้อมด้านเครื่องมืออุปกรณ์ (Machine)			
- มีวัสดุ ครุภัณฑ์ อาคาร สถานที่ เครื่องอำนวยความสะดวกที่เครื่องอำนวยความสะดวกทั่วถึง	- บุคลากรยังขาดทักษะในการใช้เครื่องมือเทคโนโลยีที่มีในการทำงาน	- เทคโนโลยีที่มีสามารถทำงานได้รวดเร็วและทันเวลาและเหตุการณ์	- เทคโนโลยีมีปัญหาตามสภาพอากาศและที่ตั้งทำให้ไม่สามารถทำงานได้ในเวลาเร่งด่วน
การวิเคราะห์สภาพแวดล้อมด้านศีลธรรม (Morality) และพฤติกรรม			
- องค์กรบริหารส่วนตำบลโคกสำโรง ตั้งงบประมาณสำหรับส่งเสริมคุณธรรมจริยธรรมทุกปี	- บุคลากรหลากหลายประเภทตำแหน่ง หลากหลายคุณวุฒิ และประสบการณ์ทำให้ไม่เข้าใจระบบคุณธรรมจริยธรรมเท่าที่ควร	- บุคลากรมีการทำงานเป็นทีมและสามัคคีกัน รับฟังความคิดเห็นซึ่งกันและกัน ยอมรับการเปลี่ยนแปลงและมีจิตสาธารณะ - บุคลากรนับถือศาสนาเดียวกัน สะดวกต่อการดำเนินกิจกรรมส่วนรวม	

๒.๕ โครงสร้างการแบ่งส่วนราชการตามแผนอัตรากำลัง ๓ ปี



สำนัก/กอง	ปลัด/รองปลัด	หน่วยตรวจสอบภายใน	สำนักปลัด	กองคลัง	กองช่าง	กองการศึกษาฯ
มีนครอง	๒	๐	๓๑	๑๒	๑๓	๑๐
ว่าง	๐	๑	๔	๔	๔	๗
รวม	๒	๑	๓๕	๑๖	๑๗	๑๗

๒.๖ กรอบอัตรากำลัง ๓ ปี ขององค์กรปกครองส่วนท้องถิ่น

ตำแหน่งที่ใช้ในการกำหนดและจัดทำแผนอัตรากำลัง ขององค์การบริหารส่วนตำบลโคกสำโรง ที่มีในปัจจุบัน ใช้ภารกิจงานที่มีเป็นตัวกำหนดเป็นเกณฑ์ ดังนั้น ในระยะเวลา ๓ ปี ตั้งแต่ปีงบประมาณ พ.ศ. ๒๕๖๗ - ๒๕๖๙ องค์การบริหารส่วนตำบลโคกสำโรง จึงกำหนดกรอบอัตรากำลัง เพื่อใช้ในการปฏิบัติงาน ในภารกิจให้บรรลุตามวัตถุประสงค์ และสัมฤทธิ์ผลตามเป้าหมายที่วางไว้ ดังนี้

กรอบอัตรากำลัง ๓ ปี ประจำปีงบประมาณ พ.ศ. ๒๕๖๗ - ๒๕๖๙

ส่วนราชการ	กรอบอัตรากำลังเดิม	อัตรากำลังที่คาดว่าจะต้องใช้ในช่วงระยะเวลา ๓ ปีข้างหน้า			เพิ่ม/ลด			หมายเหตุ
		๒๕๖๗	๒๕๖๘	๒๕๖๙	๒๕๖๗	๒๕๖๘	๒๕๖๙	
ปลัด อบต. (นักบริหารงานท้องถิ่น) บริหารงานท้องถิ่น ระดับกลาง	๑	๑	๑	๑	-	-	-	
รองปลัด อบต. (นักบริหารงานท้องถิ่น) บริหารงานท้องถิ่น ระดับต้น	๑	๑	๑	๑	-	-	-	
สำนักปลัด อบต.								
หัวหน้าสำนักปลัด (นักบริหารงานทั่วไป) อำนวยการท้องถิ่น ระดับต้น	๑	๑	๑	๑	-	-	-	
หัวหน้าฝ่ายบริหารงานทั่วไป (นักบริหารงานทั่วไป) อำนวยการท้องถิ่น ระดับต้น	๑	๑	๑	๑	-	-	-	
ฝ่ายบริหารงานทั่วไป								
งานบริหารงานทั่วไป								
เจ้าพนักงานธุรการ (ปง.)/(ชง.)	๑	๑	๑	๑	-	-	-	
ลูกจ้างประจำ								
นักจัดการงานทั่วไป	๑	๑	๑	๑	-	-	-	
พนักงานจ้างตามภารกิจ								
ผู้ช่วยเจ้าพนักงานธุรการ	๑	๑	๑	๑	-	-	-	
ผู้ช่วยเจ้าพนักงานประชาสัมพันธ์	๑	๑	๑	๑	-	-	-	
พนักงานขับรถยนต์	๒	๒	๒	๒	-	-	-	
พนักงานจ้างทั่วไป								
คนงาน	๒	๒	๒	๒	-	-	-	
งานวิเคราะห์นโยบายและแผน								
นักวิเคราะห์นโยบายและแผน (ปก./ชก.)	๑	๑	๑	๑	-	-	-	ว่าง
พนักงานจ้างตามภารกิจ								
ผู้ช่วยนักวิเคราะห์นโยบายและแผน	๑	๑	๑	๑	-	-	-	

ส่วนราชการ	กรอบ อัตรา กำลัง เดิม	อัตราตำแหน่งที่คาดว่าจะ ต้องใช้ในช่วงระยะเวลา ๓ ปีข้างหน้า			เพิ่ม/ลด			หมายเหตุ
		๒๕๖๗	๒๕๖๘	๒๕๖๙	๒๕๖๗	๒๕๖๘	๒๕๖๙	
สำนักปลัด อบต. (ต่อ)								
งานนิติการ								
นิติกร (ปก.)/(ชก.)	๑	๑	๑	๑	-	-	-	
งานสวัสดิการสังคม								
นักพัฒนาชุมชน (ปก.)/(ชก.)	๑	๑	๑	๑	-	-	-	
พนักงานจ้างตามภารกิจ								
ผู้ช่วยนักพัฒนาชุมชน	๒	๒	๒	๒	-	-	-	
งานการเจ้าหน้าที่								
นักทรัพยากรบุคคล (ปก.)/(ชก.)	๑	๑	๑	๑	-	-	-	ว่าง
พนักงานจ้างตามภารกิจ								
ผู้ช่วยนักทรัพยากรบุคคล	๑	๑	๑	๑	-	-	-	
งานป้องกันและบรรเทาสาธารณภัย								
เจ้าพนักงานป้องกันและบรรเทา สาธารณภัย (ปง.)/(ชง.)	๑	๑	๑	๑	-	-	-	
พนักงานจ้างตามภารกิจ								
พนักงานขับรถยนต์	๒	๒	๒	๒	-	-	-	
งานสาธารณสุขและสิ่งแวดล้อม								
เจ้าพนักงานสุขาภิบาล (ปง.)/(ชง.)	๑	๑	๑	๑	-	-	-	ว่าง
พนักงานจ้างตามภารกิจ								
พนักงานขับรถยนต์	๔	๔	๔	๔	-	-	-	
พนักงานจ้างทั่วไป								
คนงานประจำรถขยะ	๘	๘	๘	๘	-	-	-	
คนงานประจำรถดูดสิ่งปฏิกูล	๑	๑	๑	๑	-	-	-	
กองคลัง								
ผู้อำนวยการกองคลัง (นักบริหารงานการคลัง) ผู้อำนวยการท้องถิ่น ระดับกลาง	๑	๑	๑	๑	-	-	-	
หัวหน้าฝ่ายบริหารงานการคลัง (นักบริหารงานการคลัง) ผู้อำนวยการท้องถิ่น ระดับต้น	๑	๑	๑	๑	-	-	-	ว่าง
กลุ่มงานการเงินและบัญชี								
หัวหน้ากลุ่มงานการเงินและบัญชี	๑	๑	๑	๑	-	-	-	ว่าง
งานบัญชี								
นักวิชาการเงินและบัญชี (ปก.)/(ชก.)	๑	๑	๑	๑	-	-	-	

ส่วนราชการ	กรอบ อัตรา กำลัง เดิม	อัตราตำแหน่งที่คาดว่าจะต้องใช้ในช่วงระยะเวลา ๓ ปีข้างหน้า			เพิ่ม/ลด			หมายเหตุ
		๒๕๖๗	๒๕๖๘	๒๕๖๙	๒๕๖๗	๒๕๖๘	๒๕๖๙	
กองคลัง (ต่อ)								
งานการเงิน								
เจ้าพนักงานการเงินและบัญชี (ปง.)/(ชง.)	๑	๑	๑	๑	-	-	-	ว่าง
ลูกจ้างประจำ								
เจ้าพนักงานการเงินและบัญชี	๑	๑	๑	๑	-	-	-	
พนักงานจ้างตามภารกิจ								
ผู้ช่วยเจ้าพนักงานการเงินและบัญชี	๑	๑	๑	๑	-	-	-	
งานพัฒนารายได้								
นักวิชาการจัดเก็บรายได้ (ปก.)/(ชก.)	๑	๑	๑	๑	-	-	-	
เจ้าพนักงานจัดเก็บรายได้ (ปง.)/(ชง.)	๑	๑	๑	๑	-	-	-	ว่าง
พนักงานจ้างตามภารกิจ								
ผู้ช่วยเจ้าพนักงานจัดเก็บรายได้	๑	๑	๑	๑	-	-	-	
พนักงานจ้างทั่วไป								
คนงาน	๒	๒	๒	๒	-	-	-	
ฝ่ายบริหารงานการคลัง								
งานบริหารงานทั่วไป								
พนักงานจ้างทั่วไป								
คนงาน	๑	๑	๑	๑	-	-	-	
งานพัสดุและทรัพย์สิน								
เจ้าพนักงานพัสดุ (ปง.)/(ชง.)	๑	๑	๑	๑	-	-	-	
พนักงานจ้างตามภารกิจ								
ผู้ช่วยเจ้าพนักงานพัสดุ	๑	๑	๑	๑	-	-	-	
งานแผนที่ภาษีและทรัพย์สิน								
นักวิชาการคลัง (ปก.)/(ชก.)	๑	๑	๑	๑	-	-	-	
กองช่าง								
ผู้อำนวยการกองช่าง (นักบริหารงานช่าง) อำนาจการท้องถิ่น ระดับต้น	๑	๑	๑	๑	-	-	-	
หัวหน้าฝ่ายบริหารงานช่าง (นักบริหารงานช่าง) อำนาจการท้องถิ่น ระดับต้น	๑	๑	๑	๑	-	-	-	
ฝ่ายบริหารงานช่าง								
งานบริหารงานทั่วไป								
เจ้าพนักงานธุรการ (ปง.)/(ชง.)	๑	๑	๑	๑	-	-	-	
พนักงานจ้างทั่วไป								
คนงาน	๑	๑	๑	๑	-	-	-	

ส่วนราชการ	กรอบ อัตรา กำลัง เดิม	อัตราตำแหน่งที่คาดว่าจะต้องใช้ในช่วงระยะเวลา ๓ ปีข้างหน้า			เพิ่ม/ลด			หมายเหตุ
		๒๕๖๗	๒๕๖๘	๒๕๖๙	๒๕๖๗	๒๕๖๘	๒๕๖๙	
กองช่าง (ต่อ)								
งานควบคุมการก่อสร้าง								
พนักงานจ้างตามภารกิจ								
ช่างก่อสร้าง	๑	๑	๑	๑	-	-	-	
งานควบคุมอาคาร								
นายช่างโยธา (ปง.)/(ชง.)	๑	๑	๑	๑	-	-	-	
งานสาธารณูปโภค								
พนักงานจ้างตามภารกิจ								
ผู้ช่วยนายช่างไฟฟ้า	๑	๑	๑	๑	-	-	-	
พนักงานจ้างทั่วไป								
คนงาน	๖	๖	๖	๖	-	-	-	
งานผังเมือง								
นายช่างผังเมือง (ปง.)/(ชง.)	๑	๑	๑	๑	-	-	-	ว่าง
พนักงานจ้างตามภารกิจ								
ผู้ช่วยนายช่างผังเมือง	๑	๑	๑	๑	-	-	-	
งานสำรวจและออกแบบ								
นักจัดการงานช่าง (ปก.)/(ชก.)	-	๑	๑	๑	+๑	-	-	กำหนดเพิ่ม
พนักงานจ้างตามภารกิจ								
ผู้ช่วยนายช่างโยธา	๑	๑	๑	๑	-	-	-	
กองการศึกษา ศาสนา และวัฒนธรรม								
ผู้อำนวยการกองการศึกษา ศาสนาและวัฒนธรรม								
(นักบริหารงานการศึกษา) ผู้อำนวยการท้องถิ่น ระดับต้น	๑	๑	๑	๑	-	-	-	
หัวหน้าฝ่ายบริหารงานการศึกษา	๑	๑	๑	๑	-	-	-	ว่าง
(นักบริหารงานการศึกษา) ผู้อำนวยการท้องถิ่น ระดับต้น								
ฝ่ายบริหารการศึกษา								
งานบริหารงานทั่วไป								
เจ้าพนักงานการเงินและบัญชี (ปง./ชง.)	-	๑	๑	๑	+๑			กำหนดเพิ่ม
เจ้าพนักงานพัสดุ (ปง.)/(ชง.)	-	๑	๑	๑	+๑			กำหนดเพิ่ม
พนักงานจ้างทั่วไป								
คนงาน	๒	๒	๒	๒	-	-	-	
งานบริหารการศึกษา								
นักวิชาการศึกษา (ปก.)/(ชก.)	๑	๑	๑	๑	-	-	-	

ส่วนราชการ	กรอบ อัตรา กำลัง เดิม	อัตราตำแหน่งที่คาดว่าจะต้องใช้ในช่วงระยะเวลา ๓ ปีข้างหน้า			เพิ่ม/ลด			หมายเหตุ
		๒๕๖๗	๒๕๖๘	๒๕๖๙	๒๕๖๗	๒๕๖๘	๒๕๖๙	
กองการศึกษา ศาสนา และวัฒนธรรม (ต่อ)								
พนักงานจ้างตามภารกิจ								
ผู้ช่วยนักวิชาการศึกษา	๑	๑	๑	๑	-	-	-	
งานส่งเสริมการศึกษา ศาสนาและวัฒนธรรม								
ศูนย์พัฒนาเด็กเล็กองค์การบริหารส่วน ตำบลโคกสำโรง								
พนักงานครู								
ผู้อำนวยการศูนย์พัฒนาเด็กเล็ก	-	๑	๑	๑	+๑	-	-	รอรับการ จัดสรร จากกรมฯ
งานศูนย์พัฒนาเด็กเล็ก								
ครู	๓	๓	๓	๓	-	-	-	
ครูผู้ช่วย	-	๒	๒	๒	+๒	-	-	กำหนดเพิ่ม
พนักงานจ้างตามภารกิจ								
ผู้ช่วยครูผู้ช่วย	๓	๓	๓	๓	-	-	-	
หน่วยตรวจสอบภายใน								
นักวิชาการตรวจสอบภายใน (ปก.)/(ชก.)	๑	๑	๑	๑		-	-	ว่าง
รวม	๘๒	๘๘	๘๘	๘๘	+๖	-	-	

๒.๗ การจำแนกระดับคุณวุฒิทางการศึกษาของบุคลากร

องค์การบริหารส่วนตำบลโคกสำโรง วิเคราะห์ข้อมูลการจำแนกระดับคุณวุฒิทางการศึกษาของบุคลากรในสังกัดองค์การบริหารส่วนตำบลโคกสำโรง ที่มีผลต่อการบริหารงานบุคคล ซึ่งจะเป็นเครื่องมือในการประเมินสถานการณ์สำหรับจัดทำแผนพัฒนาบุคลากรที่จะช่วยให้องค์การบริหารส่วนตำบล วิเคราะห์คุณวุฒิทางการศึกษาของบุคลากรขององค์การบริหารส่วนตำบล ที่มีผลต่อองค์การบริหารส่วนตำบลโคกสำโรง ดังนี้

ประเภท	ต่ำกว่า ปวช.	ปวช. หรือ เทียบเท่า	ปวส. หรือ เทียบเท่า	ปริญญาตรี หรือ เทียบเท่า	ปริญญาโท หรือ เทียบเท่า	ปริญญาเอก หรือ เทียบเท่า	รวม
พนักงานส่วนตำบล	-	-	๑	๘	๑๐	-	๑๙
พนักงานครู	-	-	-	๓	-	-	๓
ลูกจ้างประจำ	-	๑	-	๑	-	-	๒
พนักงานจ้าง	๒๐	๔	๑๐	๑๑	-	-	๔๕
รวม	๒๐	๕	๑๑	๒๓	๑๐	-	๖๙
คิดเป็นร้อยละ	๒๘.๙๙	๗.๒๕	๑๕.๙๔	๓๓.๓๓	๑๔.๔๙	๐.๐๐	๑๐๐.๐๐

๒.๘ สายงานของข้าราชการหรือพนักงานส่วนท้องถิ่นขององค์กรปกครองส่วนท้องถิ่น

องค์การบริหารส่วนตำบลโคกสำโรง วิเคราะห์สายงานของพนักงานส่วนตำบลขององค์การบริหารส่วนตำบลโคกสำโรง ที่มีผลต่อการบริหารงานบุคคล ซึ่งจะเป็นเครื่องมือวิเคราะห์การพัฒนาบุคลากรในการพัฒนาตามหลักสูตรที่กำหนดตามมาตรฐานกำหนดตำแหน่ง โดยควรมีสัดส่วนในการพัฒนาให้เหมาะสม การคำนึงถึงหลักความอาวุโส ความจำเป็นที่จะนำไปใช้ประกอบเส้นทางความก้าวหน้า และพิจารณาถึงงบประมาณขององค์การบริหารส่วนตำบล ดังนี้

บริหารท้องถิ่น	อำนาจการท้องถิ่น	วิชาการ	ทั่วไป
๑) นักบริหารงานท้องถิ่น	๑) นักบริหารงานทั่วไป ๒) นักบริหารงานการคลัง ๓) นักบริหารงานช่าง ๔) นักบริหารงานการศึกษา	๑) นักทรัพยากรบุคคล ๒) นักวิเคราะห์นโยบายและแผน ๓) นิติกร ๔) นักวิชาการเงินและบัญชี ๕) นักวิชาการคลัง ๖) นักวิชาการจัดเก็บรายได้ ๗) นักวิชาการตรวจสอบภายใน ๘) นักวิชาการศึกษา ๙) นักจัดการงานช่าง ๑๐) นักพัฒนาชุมชน	๑) เจ้าพนักงานธุรการ ๒) เจ้าพนักงานการเงินและบัญชี ๓) เจ้าพนักงานพัสดุ ๔) เจ้าพนักงานจัดเก็บรายได้ ๕) เจ้าพนักงานสุขาภิบาล ๖) นายช่างผังเมือง ๗) นายช่างโยธา ๘) เจ้าพนักงานป้องกันและบรรเทาสาธารณภัย

๒.๙ โครงสร้างอายุพนักงานส่วนตำบล พนักงานครู ลูกจ้างประจำและพนักงานจ้าง จำแนกตามประเภทตำแหน่ง

องค์การบริหารส่วนตำบลโคกสำโรง วิเคราะห์โครงสร้างอายุข้าราชการหรือพนักงานส่วนท้องถิ่น จำแนกตามประเภทตำแหน่งขององค์การบริหารส่วนตำบล ที่มีผลต่อการบริหารงานบุคคล ซึ่งจะเป็นเครื่องมือวิเคราะห์ การพัฒนาบุคลากรต่อการเปลี่ยนแปลงของสังคมผู้สูงวัยในองค์กรปกครองส่วนท้องถิ่นและช่องว่างระหว่างวัยที่เกิดขึ้นในองค์กรปกครองส่วนท้องถิ่น โดยผู้ที่ใกล้เกษียณอายุควรได้รับการพัฒนาในหลักสูตรหรือวิธีการพัฒนาที่เหมาะสม และควรกำหนดให้เป็นผู้ถ่ายทอดความรู้ ประสบการณ์ ให้กับบุคลากรในองค์การบริหารส่วนตำบลโคกสำโรง เพื่อพัฒนาความรู้อย่างต่อเนื่อง ดังนี้

ประเภท	ช่วงอายุ (ปี)								คน	อายุเฉลี่ย
	<= ๒๔	๒๕ - ๒๙	๓๐ - ๓๔	๓๕ - ๓๙	๔๐ - ๔๔	๔๕ - ๔๙	๕๐ - ๕๔	>= ๕๕		
บริหารท้องถิ่น	-	-	-	-	๑	-	-	๑	๒	๕๑.๐๐
อำนาจการท้องถิ่น	-	-	-	-	-	๓	๑	๑	๕	๔๙.๔๐
วิชาการ	-	-	-	๒	๑	๓	-	-	๕	๔๒.๕๐
ทั่วไป	-	๑	๑	-	๒	๑	-	-	๕	๓๗.๘๐
ข้าราชการหรือพนักงานครูและบุคลากรทางการศึกษา	-	-	-	-	๒	๑	-	๑	๔	๔๗.๗๕
ลูกจ้างประจำ	-	-	-	-	-	-	๑	๑	๒	๕๔.๕๐
พนักงานจ้าง	๒	๙	๑๑	๓	๑๐	๓	๕	๒	๔๕	๓๕.๙๑
รวม	๒	๑๐	๑๒	๕	๑๖	๑๑	๗	๖	๖๙	๔๐.๓๙
คิดเป็นร้อยละ	๒.๙๔	๑๔.๗๑	๑๗.๖๕	๗.๓๕	๒๒.๐๖	๑๖.๑๘	๑๐.๒๙	๘.๘๒	๑๐๐	

๒.๑๐ การสูญเสียกำลังคนจากการเกษียณอายุในระยะ ๓ ปี

องค์การบริหารส่วนตำบลโคกสำโรง วิเคราะห์การสูญเสียกำลังคนจากการเกษียณอายุในระยะ ๓ ปี ขององค์การบริหารส่วนตำบลโคกสำโรง ที่มีผลต่อการบริหารงานบุคคล ซึ่งจะเป็นเครื่องมือวิเคราะห์การวางแผนล่วงหน้าในการกำหนดอัตรากำลังและแผนพัฒนาบุคลากรขององค์การบริหารส่วนตำบล ดังนี้

ลำดับ	สายงาน	ปีงบประมาณที่เกษียณอายุ			รวม
		๒๕๖๗	๒๕๖๘	๒๕๖๙	
๑	นักบริหารงานท้องถิ่น	-	๑	-	๑
๒	นักบริหารงานช่าง	-	-	๑	๑
๓	นักบริหารงานการศึกษา	๑	-	-	๑
๔	ลูกจ้างประจำ	-	๑	-	๑
รวม		๑	๒	๑	๔

ส่วนที่ ๓ หลักสูตรพัฒนาบุคลากร

การกำหนดแนวทางในการพัฒนาบุคลากรขององค์การบริหารส่วนตำบลโคกสำโรง ได้พิจารณาและให้ความสำคัญกับบุคลากรในทุกกระดับ ข้าราชการองค์การบริหารส่วนตำบลโคกสำโรง ข้าราชการหรือพนักงานครูและบุคลากรทางการศึกษา ลูกจ้างประจำ พนักงานจ้างตามภารกิจ พนักงานจ้างทั่วไป เพื่อให้ได้รับการพัฒนาประสิทธิภาพทั้งทางด้านการปฏิบัติงาน หน้าที่ความรับผิดชอบ ความรู้และทักษะเฉพาะของงานในแต่ละตำแหน่ง การบริหาร และคุณธรรมและจริยธรรม ดังนี้

๓.๑ เป้าหมายของการพัฒนา

องค์การบริหารส่วนตำบลโคกสำโรง กำหนดเป้าหมายของการพัฒนาบุคลากรขององค์การบริหารส่วนตำบลโคกสำโรง ทั้งเป้าหมายเชิงปริมาณและเชิงคุณภาพ ดังนี้

๑) เป้าหมายเชิงปริมาณ

จำนวนบุคลากรในสังกัดองค์การบริหารส่วนตำบลโคกสำโรง ปัจจุบันมีจำนวน ๖๙ ราย ประกอบด้วย พนักงานส่วนตำบล พนักงานครู ลูกจ้างประจำ พนักงานจ้างตามภารกิจ พนักงานจ้างทั่วไป หลักสูตรการพัฒนาสำหรับพนักงานส่วนท้องถิ่น ได้รับการพัฒนาตามหลักสูตรและส่งเสริมให้ได้รับการศึกษาต่อในระดับที่สูงขึ้น

๒) เป้าหมายเชิงคุณภาพ

ระดับความสำเร็จของบุคลากรในสังกัดองค์การบริหารส่วนตำบลโคกสำโรง ที่ได้เข้ารับการพัฒนา การเพิ่มพูนความรู้ ทักษะคุณธรรมและจริยธรรมในการปฏิบัติงาน สามารถนำความรู้ที่ได้รับมาใช้ในการปฏิบัติงานเพื่อบริการประชาชนได้อย่างมีประสิทธิภาพ ในปี ๒๕๖๗ – ๒๕๖๙ เพิ่มขึ้นร้อยละ ๘๐ จากจำนวนพนักงานที่ได้รับการพัฒนา

๓.๒ หลักสูตรการพัฒนาสำหรับข้าราชการและพนักงานส่วนท้องถิ่น

หลักสูตรการพัฒนาสำหรับข้าราชการหรือพนักงานส่วนท้องถิ่น แต่ละตำแหน่งต้องได้รับการพัฒนาอย่างน้อยในหลักสูตรหนึ่งหรือหลายหลักสูตร ระยะเวลาดำเนินการพัฒนาบุคลากร ต้องกำหนดให้เหมาะสมกับกลุ่มเป้าหมายที่เข้ารับการพัฒนา วิธีการพัฒนา และหลักสูตรการพัฒนาแต่ละหลักสูตร สำหรับหลักสูตรการพัฒนาสำหรับข้าราชการและพนักงานส่วนท้องถิ่น ประกอบด้วย ดังนี้

(๑) หลักสูตรความรู้พื้นฐานในการปฏิบัติราชการ สำหรับข้าราชการหรือพนักงานส่วนท้องถิ่นทุกระดับ ให้มีความรู้ความเข้าใจพื้นฐานในการปฏิบัติราชการ ระเบียบและแบบแผนทางราชการ และกฎหมายระเบียบที่ใช้ในการปฏิบัติงาน บทบาทหน้าที่ของข้าราชการหรือพนักงานส่วนท้องถิ่น แนวทางปฏิบัติเพื่อเป็นพนักงานจ้างและลูกจ้างประจำ และหน้าที่ของข้าราชการในระบอบประชาธิปไตยอันมีพระมหากษัตริย์ทรงเป็นพระประมุขและการเป็นข้าราชการที่ดี

(๒) หลักสูตรการพัฒนาเกี่ยวกับงานในหน้าที่รับผิดชอบ เพื่อพัฒนาข้าราชการหรือพนักงานส่วนท้องถิ่นให้มีความเข้าใจในการปฏิบัติราชการตามอำนาจหน้าที่และความรับผิดชอบ และพัฒนาทักษะที่จำเป็นต่อการปฏิบัติงาน ทักษะด้านดิจิทัล เพื่อให้ปฏิบัติงานได้อย่างมีประสิทธิภาพ

(๓) หลักสูตรความรู้และทักษะเฉพาะของงานในแต่ละตำแหน่งตามมาตรฐานกำหนดตำแหน่งสำหรับข้าราชการหรือพนักงานส่วนท้องถิ่นทุกระดับ ให้มีความรู้ความเข้าใจและทักษะที่จำเป็นสำหรับการปฏิบัติงานของข้าราชการหรือพนักงานส่วนท้องถิ่นแต่ละประเภทแต่ละสายงาน เพื่อให้มีความรู้ความเข้าใจในวิชาชีพและงานที่ปฏิบัติ โดยสามารถประยุกต์ความรู้และทักษะ มาใช้ในการปฏิบัติงานได้อย่างมีประสิทธิภาพ

(๔) หลักสูตรด้านการบริหาร สำหรับข้าราชการหรือพนักงานส่วนท้องถิ่นพัฒนาทักษะ และองค์ความรู้ในการบริหารงานขององค์กรปกครองส่วนท้องถิ่น การบริหารกิจการบ้านเมืองที่ดี การกระจายอำนาจให้แก่องค์กรปกครองส่วนท้องถิ่น ความเป็นผู้นำองค์กร ทักษะเฉพาะด้าน การคิดเชิงกลยุทธ์ ทักษะ การสื่อสารและการตัดสินใจ การส่งเสริมสนับสนุนพัฒนาศักยภาพของบุคลากรเพื่อสามารถเป็นผู้บริหารพร้อม รับผิดชอบต่อการเปลี่ยนแปลง

(๕) หลักสูตรด้านคุณธรรมและจริยธรรม เพื่อเป็นการสร้างความรู้ความเข้าใจเกี่ยวกับมาตรฐาน ทางจริยธรรม และส่งเสริมให้ข้าราชการหรือพนักงานส่วนท้องถิ่นรักษাজริยธรรมตามมาตรฐานทางจริยธรรม มีการประพฤติปฏิบัติอย่างมีคุณธรรม และยึดถือแนวทางปฏิบัติตามประมวลจริยธรรม วินัยของข้าราชการ หรือพนักงานส่วนท้องถิ่น และหลักธรรมาภิบาล

๓.๓ วิธีการพัฒนาบุคลากรขององค์กรปกครองส่วนท้องถิ่น

(๑) การปฐมนิเทศ

สำหรับข้าราชการหรือพนักงานส่วนท้องถิ่นแรกบรรจุหรืออยู่ระหว่างการทดลองปฏิบัติหน้าที่ราชการ ให้มีความรู้ความเข้าใจสภาพแวดล้อมของหน่วยงาน วิสัยทัศน์ พันธกิจ โครงสร้างส่วนราชการ ผู้บริหาร วัฒนธรรมขององค์กร หน้าที่ความรับผิดชอบ ความสำคัญของภารกิจที่มีต่อประชาชน สังคม ประเทศชาติ การพัฒนาตนเองของข้าราชการหรือพนักงานส่วนท้องถิ่น ความก้าวหน้าในอาชีพราชการ เพื่อให้ มีทัศนคติที่ดีและมีแรงจูงใจในการรับราชการ

(๒) การฝึกอบรม

การฝึกอบรม เป็นกระบวนการสำคัญที่จะช่วยพัฒนาหรือฝึกฝนบุคลากรขององค์กรปกครอง ส่วนท้องถิ่น ให้มีความรู้ความสามารถ ทักษะหรือ ความชำนาญ ตลอดจนประสบการณ์ที่เหมาะสมกับการ ทำงาน รวมถึงก่อให้เกิดความรู้สึก เช่น ทัศนคติหรือเจตคติที่ดีต่อการปฏิบัติงาน อันจะส่งผลให้บุคลากร แต่ละคนในองค์กรปกครองส่วนท้องถิ่นมีความสามารถเฉพาะตัวสูงขึ้น มีประสิทธิภาพในการทำงานร่วมกับ ผู้อื่นได้ดีทำให้องค์กรปกครองส่วนท้องถิ่นมีประสิทธิภาพและประสิทธิผลที่ดีขึ้น

(๓) การศึกษา หรือดูงาน

การพัฒนาบุคลากรโดยการศึกษาเพิ่มเติมทั้งในและต่างประเทศ เพื่อการเพิ่มพูน ความรู้ ด้วยการเรียนหรือการวิจัยตามหลักสูตรของสถาบันการศึกษาในและต่างประเทศโดยใช้เวลา ในการปฏิบัติราชการ เพื่อให้ได้มาซึ่งปริญญาหรือประกาศนียบัตรวิชาชีพ ซึ่งสาขาวิชาและระดับการศึกษา โดยปกติจะต้องสอดคล้องหรือเป็นประโยชน์กับมาตรฐานกำหนดตำแหน่งที่ดำรงอยู่ตามที่ ก.จ. ก.ท. และ ก.อบต. กำหนด

สำหรับการดูงาน คือ การพัฒนาบุคลากรเพื่อเพิ่มพูนความรู้และแสวงหาประสบการณ์ ด้วยการสังเกตการณ์และการแลกเปลี่ยนความคิดเห็นในการดำเนินการใหม่ ๆ โดยคาดหวังว่าจะสามารถนำ มาประยุกต์ใช้ในองค์กรปกครองส่วนท้องถิ่น หรือปรับปรุงกระบวนการทำงานในบทบาทหน้าที่สำคัญ ของแต่ละบุคคลทั้งปัจจัยความสำเร็จและปัญหาอุปสรรค ข้อควรระวังจากการเรียนรู้ขององค์กรที่ไปศึกษาดูงาน ทั้งยังเป็นการเปลี่ยนบรรยากาศโดยการไปพบเห็นสิ่งใหม่ซึ่งสามารถเสริมสร้างแนวคิดใหม่ และนำไปสู่ การเปลี่ยนแปลงที่ดีขึ้น เพื่อช่วยเพิ่มพูนความรู้ ทักษะ และประสบการณ์ ให้กับบุคลากรอีกทั้งเป็นการเปิด มุมมองที่จะรับการเรียนรู้ในสิ่งใหม่ ๆ สร้างความพร้อมให้แก่ทั้งตัวบุคลากร และสร้างผลสัมฤทธิ์ ให้แก่ทีมงาน ส่วนราชการ และองค์กรปกครองส่วนท้องถิ่น เพื่อให้เกิดการเรียนรู้ที่ดี ผู้ไปศึกษาดูงานต้องใช้ ทักษะการสอบถาม การสังเกต และแลกเปลี่ยนเรียนรู้วิธีการปฏิบัติงานและการแก้ปัญหาในการปฏิบัติงาน จากหน่วยงานหรือองค์กรที่ไปศึกษาดูงาน

(๔) การประชุม การประชุมเชิงปฏิบัติการ หรือการสัมมนา

การประชุม (Meeting) การประชุมเชิงปฏิบัติการ (Workshop) หรือการสัมมนา (Seminar) เป็นวิธีการพัฒนาบุคลากรอีกรูปแบบหนึ่งเน้นการพัฒนาทักษะในการคิดเชิงนวัตกรรม การแลกเปลี่ยนข้อมูล ความรู้และประสบการณ์และทักษะในการแก้ไขปัญหาและการตัดสินใจสามารถ นำแนวคิดที่ได้รับจากการประชุมสัมมนา มาปรับใช้เพื่อเพิ่มประสิทธิภาพในการทำงาน ซึ่งเป็นการพัฒนาบุคลากรที่ร่วมกันเป็นกลุ่มเน้น การฝึกปฏิบัติ โดยมีโครงการ/หลักสูตร และกำหนดระยะเวลาที่แน่นอน ซึ่งอาจจะเป็นการศึกษาร่วมกัน ศึกษา ค้นคว้า ตลอดจนทำความเข้าใจและฝึกปฏิบัติ เพื่อทักษะปฏิบัติงาน ตามวัตถุประสงค์ของการประชุม การประชุมเชิง ปฏิบัติการ หรือการสัมมนา นั้นๆ

(๕) การสอนงาน การให้คำปรึกษาหรือวิธีการอื่นที่เหมาะสม

๑) การสอนงาน (Coaching) การสอนงานถือเป็นหน้าที่ความรับผิดชอบของผู้บังคับบัญชา หรือผู้ที่ได้รับมอบหมายในองค์กรปกครองส่วนท้องถิ่น เป็นวิธีการให้ความรู้ (knowledge) สร้างเสริมทักษะ (Skill) และทัศนคติ (Attitude) ที่ช่วยในการปฏิบัติงานให้มีประสิทธิภาพสูงขึ้นได้ในระยะยาวโดยผ่าน กระบวนการปฏิสัมพันธ์ระหว่างผู้สอนงานและบุคลากรผู้ถูกสอนงาน การสอนงานสามารถดำเนินการ รายบุคคลหรือเป็นกลุ่มเล็กที่ต้องใช้เวลาในการพัฒนาอย่างต่อเนื่อง

๒) การฝึกขณะปฏิบัติงาน (On the Job Training) การฝึกขณะปฏิบัติงานถือเป็นหน้าที่ ความรับผิดชอบของผู้บังคับบัญชาหรือผู้ที่ได้รับมอบหมายในหน่วยงานเป็นวิธีการพัฒนาบุคลากรด้วยการฝึก ปฏิบัติจริง ณ สถานที่จริงเป็นการให้คำแนะนำ เชิงปฏิบัติในลักษณะตัวต่อตัวหรือเป็นกลุ่มเล็กในสถานที่ทำงาน และในช่วงการทำงานปกติ วิธีการนี้เน้นประสิทธิภาพการทำงานในลักษณะการพัฒนาทักษะเป็นพื้นฐานให้แก่ บุคลากรเข้าใจและสามารถปฏิบัติงานได้ด้วยตนเองการฝึกขณะปฏิบัติงานสามารถดำเนินการโดยผู้บังคับบัญชา หรือมอบหมายผู้ที่มีความเชี่ยวชาญเรื่องนั้นมาใช้สำหรับบุคลากรใหม่ที่เพิ่งเข้าทำงาน สับเปลี่ยนโอนย้ายเลื่อน ตำแหน่งมีการปรับปรุงงานหรือต้องอธิบายงานใหม่ ๆ ผู้บังคับบัญชามีหน้าที่ฝึกบุคลากรขณะปฏิบัติงานตามลักษณะ งานที่รับผิดชอบเพื่อให้บุคลากรทราบและเรียนรู้เกี่ยวกับขั้นตอนวิธีปฏิบัติงานพร้อมคู่มือและระเบียบการ ปฏิบัติงาน ทำให้เกิดการรักษามูลค่าความรู้และคงไว้ซึ่งมาตรฐานการทำงานแม้ว่าจะเปลี่ยนบุคลากรที่รับผิดชอบ งานแต่ยังคงรักษาความมีประสิทธิภาพในการทำงานต่อไปได้

๓) การเป็นพี่เลี้ยง (Mentoring) การเป็นพี่เลี้ยงเป็นอีกวิธีการพัฒนาบุคลากรรายบุคคล วิธีการนี้ต้องใช้ความคิดในการวิเคราะห์รับฟังและนำเสนอทิศทางที่ถูกต้องให้อีกฝ่ายโดยเน้นการมีส่วนร่วม แก้ไขปัญหาและกำหนดเป้าหมายเพื่อให้งานบรรลุผลสำเร็จเป็นกระบวนการแลกเปลี่ยนประสบการณ์ระหว่าง พี่เลี้ยง (Mentor) และผู้รับคำแนะนำ (Mentee) จากผู้มีความรู้ความชำนาญให้กับผู้ไม่มีประสบการณ์หรือมี ประสบการณ์ไม่มากนัก ลักษณะสำคัญของการเป็นพี่เลี้ยงคือผู้เป็นพี่เลี้ยงอาจเป็นบุคคลอื่นได้ไม่จำเป็นต้อง เป็นผู้บังคับบัญชาหรือหัวหน้าโดยตรง ทำหน้าที่สนับสนุนให้กำลังใจช่วยเหลือสอนงานและให้คำปรึกษาแนะนำ ดูแลทั้งการทำงาน การวางแผนเป้าหมายในอนาคตให้กับบุคลากรเพื่อให้ผู้รับคำแนะนำมีความสามารถในการ ปฏิบัติงานที่สูงขึ้นรวมถึงการใช้ชีวิตส่วนตัวที่เหมาะสม

๔) การให้คำปรึกษาแนะนำ (Consulting) การให้คำปรึกษาแนะนำเป็นวิธีการพัฒนา บุคลากรอีกรูปแบบหนึ่งที่ใช้ในการแก้ไขปัญหาที่เกิดขึ้นกับบุคลากรด้วยการวิเคราะห์ปัญหาที่เกิดขึ้นในการ ทำงานซึ่งผู้บังคับบัญชากำหนดแนวทางแก้ไขปัญหาที่เหมาะสมร่วมกับผู้ใต้บังคับบัญชาเพื่อให้บุคลากรมีแนว ทางแก้ไขปัญหาที่เกิดขึ้นกับตนเองได้ ผู้ให้คำปรึกษาแนะนำมักเป็นผู้บังคับบัญชาภายในหน่วยงานหรืออาจเป็น ผู้เชี่ยวชาญที่มีความรู้ประสบการณ์และความชำนาญเป็นพิเศษในเรื่องนั้นๆที่มีคุณสมบัติเป็นที่ปรึกษาได้จากทั้ง ภายในหรือภายนอกองค์กร

๕) การหมุนเวียนงาน (Job Rotation) การหมุนเวียนงานเป็นอีกวิธีการหนึ่งในการพัฒนาขีดความสามารถในการทำงานของบุคลากรถือเป็นวิธีการที่ก่อให้เกิดทักษะการทำงานที่หลากหลาย (Multi-Skill) ที่เน้นการสลับเปลี่ยนงานในแนวนอนจากงานหนึ่งไปยังอีกงานหนึ่งมากกว่าการเลื่อนตำแหน่งงานที่สูงขึ้น การหมุนเวียนงานเกิดได้ทั้งการเปลี่ยนตำแหน่งงานและการเปลี่ยนหน่วยงานโดยการให้ปฏิบัติงานในหน่วยงานอื่นภายใต้ระยะเวลาที่กำหนด

๖) การเรียนรู้ด้วยตนเอง (Self-Learning) การเรียนรู้ด้วยตนเองเป็นวิธีการพัฒนาบุคลากรขององค์กรปกครองส่วนท้องถิ่นที่เน้นให้บุคลากรมีความรับผิดชอบในการเรียนรู้และพัฒนาตนเองโดยไม่จำเป็นต้องใช้ช่วงเวลาในการปฏิบัติงานเท่านั้น บุคลากรสามารถแสวงหาโอกาสเรียนรู้ได้ด้วยตนเองผ่านช่องทางการเรียนรู้และสื่อต่าง ๆ ที่ต้องการได้ซึ่งวิธีการนี้เหมาะสมกับบุคลากรที่ชอบเรียนรู้และพัฒนาตนเองอยู่เสมอโดยเฉพาะกับบุคลากรที่มีผลการปฏิบัติงานดีและมีศักยภาพในการทำงานสูง

๗) การเรียนรู้ผ่านระบบสื่ออิเล็กทรอนิกส์ (e-Learning) การเรียนรู้ด้วยตนเองเป็นวิธีการพัฒนาบุคลากรขององค์กรปกครองส่วนท้องถิ่นที่เน้นให้บุคลากรมีความรับผิดชอบในการเรียนรู้และพัฒนาตนเอง ซึ่งเป็นหลักสูตรอบรมออนไลน์ที่เป็นความต้องการร่วมขององค์กรปกครองส่วนท้องถิ่นเพื่อเพิ่มศักยภาพของข้าราชการให้สามารถปฏิบัติงานภายใต้ระบบบริหารจัดการภาครัฐแนวใหม่ได้อย่างมีประสิทธิภาพ

การพัฒนาสำหรับบุคลากรท้องถิ่นอาจจะกระทำได้โดยองค์กรปกครองส่วนท้องถิ่น สำนักงาน ก.จ. ก.ท. และ ก.อบต. สำนักงาน ก.จ.จ. ก.ท.จ. และ ก.อบต.จังหวัด หน่วยงานของรัฐหรือส่วนราชการอื่น หรือองค์กรปกครองส่วนท้องถิ่นร่วมกับหน่วยงานของรัฐหรือส่วนราชการอื่นก็ได้

๓.๔ การพัฒนาความรู้ให้กับบุคลากรขององค์กรปกครองส่วนท้องถิ่น

องค์การบริหารส่วนตำบลโคกสำโรง กำหนดการพัฒนาความรู้ให้กับบุคลากรขององค์การบริหารส่วนตำบลโคกสำโรง ดังนี้

(๑) ด้านความรู้ทั่วไปในการปฏิบัติราชการ ได้แก่ ความรู้ที่เกี่ยวข้องกับการปฏิบัติราชการ โดยทั่วไป เช่น ระเบียบแบบแผนทางราชการ กฎหมายระเบียบที่ใช้ในการปฏิบัติราชการ บทบาทหน้าที่ของข้าราชการหรือพนักงานส่วนท้องถิ่น แนวทางปฏิบัติเพื่อเป็นพนักงานจ้างและลูกจ้างประจำ และหน้าที่ของบุคลากรท้องถิ่นในระบบประชาธิปไตยอันมีพระมหากษัตริย์ทรงเป็นพระประมุข และการเป็นข้าราชการที่ดี

(๒) ด้านคุณสมบัติส่วนตัว ได้แก่ การช่วยเสริมบุคลิกภาพที่ดี ส่งเสริมให้สามารถปฏิบัติงานร่วมกับบุคคลอื่นได้อย่างราบรื่นมีประสิทธิภาพ พัฒนาทักษะที่จำเป็นต่อการปฏิบัติงาน ทักษะด้านดิจิทัล มนุษย์สัมพันธ์การทำงาน การสื่อความหมายการเสริมสร้างสุขภาพอนามัย เป็นต้น

(๓) ด้านความรู้และทักษะเฉพาะของงานในแต่ละตำแหน่ง ได้แก่ ความรู้ความสามารถในการปฏิบัติงานของตำแหน่งหนึ่งตำแหน่งใดโดยเฉพาะ เช่น งานฝึกอบรม งานพิมพ์หนังสือราชการ งานด้านช่าง

(๔) ด้านการบริหาร ได้แก่ รายละเอียดที่เกี่ยวกับการบริหารงานและการบริหารคน เช่น ในเรื่องการวางแผน การมอบหมายงาน การจูงใจ การประสานงาน ความเป็นผู้นำองค์กร ทักษะเฉพาะด้าน การคิดเชิงกลยุทธ์ ทักษะการสื่อสาร และการตัดสินใจ

(๕) ด้านคุณธรรม และจริยธรรม ได้แก่ การพัฒนาคุณธรรมและจริยธรรมในการปฏิบัติงาน เช่น จริยธรรมในการปฏิบัติงาน มาตรฐานทางจริยธรรม การพัฒนาคุณภาพชีวิต เพื่อประสิทธิภาพในการปฏิบัติงาน การปฏิบัติงานอย่างมีความสุข

๓.๕ ประกาศคุณธรรมจริยธรรมของข้าราชการหรือพนักงานส่วนท้องถิ่น ลูกจ้าง และพนักงานจ้าง

๑. การยึดมั่นในคุณธรรมและจริยธรรม
๒. การมีจิตสำนึกที่ดี ซื่อสัตย์ สุจริต และรับผิดชอบ
๓. การยึดถือประโยชน์ของประเทศชาติเหนือกว่าประโยชน์ส่วนตน และไม่มีผลประโยชน์ทับซ้อน
๔. การยืนหยัดทำในสิ่งที่ถูกต้อง เป็นธรรม และถูกกฎหมาย
๕. การให้บริการแก่ประชาชนด้วยความรวดเร็ว มีอัธยาศัย และไม่เลือกปฏิบัติ การให้ข้อมูลข่าวสารแก่ประชาชนอย่างครบถ้วน ถูกต้อง และไม่บิดเบือนข้อเท็จจริง
๗. การมุ่งผลสัมฤทธิ์ของงาน รักษามาตรฐาน มีคุณภาพโปร่งใส และตรวจสอบได้
๘. การยึดมั่นในระบอบประชาธิปไตยอันมีพระมหากษัตริย์ทรงเป็นประมุข
๙. การยึดมั่นในหลักจรรยาวิชาชีพขององค์กร

ทั้งนี้ การฝ่าฝืนหรือไม่ปฏิบัติตามมาตรฐานทางจริยธรรม ให้ถือว่าเป็นการกระทำผิดทางวินัย

๓.๖ การพัฒนาข้าราชการหรือพนักงานส่วนท้องถิ่นตามหลักสูตรสายงาน

องค์การบริหารส่วนตำบลโคกสำโรง วิเคราะห์และสรุปการพัฒนาข้าราชการหรือพนักงานส่วนท้องถิ่นตามหลักสูตรสายงานขององค์การบริหารส่วนตำบลโดยใช้ข้อมูลบุคลากรปัจจุบัน เพื่อส่งเสริมให้ข้าราชการและพนักงานส่วนท้องถิ่นได้รับการฝึกอบรมหลักสูตรตามสายงานที่กำหนด และส่งเสริมเส้นทางความก้าวหน้าของข้าราชการหรือพนักงานส่วนท้องถิ่น ดังนี้

ที่	ชื่อ-สกุล	ตำแหน่ง	ระดับ	คุณวุฒิการศึกษา	ระยะเวลาการดำรงตำแหน่ง (ปี/เดือน) (ณ ก.ค.๖๖)	การผ่านฝึกอบรมตามหลักสูตรสายงาน	แผนการเข้ารับการฝึกอบรมตามหลักสูตรสายงาน			หมายเหตุ
							๒๕๖๗	๒๕๖๘	๒๕๖๙	
๑	นายวันชัย สนธิสัญญา	ปลัดองค์การบริหารส่วนตำบล	กลาง	รัฐประศาสนศาสตรมหาบัณฑิต	๑๐ ปี ๑๐ เดือน	นักบริหารงาน อปท.	-		-	
๒	นายกมล พันธุ์ปิ่น	รองปลัดองค์การบริหารส่วนตำบล	ต้น	รัฐประศาสนศาสตรมหาบัณฑิต	๓ ปี	นักบริหารงาน อปท.	-		-	
สำนักปลัด (๐๑)										
๓	น.ส.ลัดดา เรืองอยู่	หัวหน้าสำนักปลัด (นักบริหารงานทั่วไป)	ต้น	รัฐประศาสนศาสตรมหาบัณฑิต	๑ ปี ๒ เดือน	-	+๑		-	
๔	น.ส.ปราณี ปิ่นประดับ	หัวหน้าฝ่ายบริหารงานทั่วไป (นักบริหารงานทั่วไป)	ต้น	รัฐประศาสนศาสตรมหาบัณฑิต	๘ เดือน	-	+๑	-	-	
๕	นายสายลม ทุมนาราช	นิติกร	ชก.	นิติศาสตร์	๕ ปี ๘ เดือน	นิติกร	-	-	-	
๖.	น.ส.จารุวรรณ อุ่นเรือน	นักพัฒนาชุมชน	ปก.	คอมพิวเตอร์ธุรกิจ	๑๑ เดือน	-		+๑		
๗.	น.ส.จินตนา สุขกำเนิด	เจ้าพนักงานธุรการ	ปง.	การจัดการทั่วไป	๓ ปี ๖ เดือน	-	-	-	+๑	
๘.	นายณัฐพงษ์ เครือคำ	เจ้าพนักงานป้องกันและบรรเทาสาธารณภัย	ปง.	เทคนิคการผลิต	๑ ปี ๒ เดือน	-			+๑	

ที่	ชื่อ-สกุล	ตำแหน่ง	ระดับ	คุณวุฒิการศึกษา	ระยะเวลาการดำรงตำแหน่ง (ปี/เดือน) (ณ ก.ค.๖๖)	การผ่านฝึกอบรมตามหลักสูตรสายงาน	แผนการเข้ารับการฝึกอบรมตามหลักสูตรสายงาน			หมายเหตุ
							๒๕๖๗	๒๕๖๘	๒๕๖๙	
กองคลัง (๐๔)										
๙.	น.ส.ชนิษฐา ไชยสัตย์	ผู้อำนวยการกองคลัง (นักบริหารงานการคลัง)	กลาง	รัฐศาสตรมหาบัณฑิต	๓ เดือน	-	-	+๑	-	
๑๐.	น.ส.นฤมล แยมกมล	นักวิชาการจัดเก็บรายได้	ชก.	บริหารธุรกิจบัญชี	๖ ปี ๑๐ เดือน	-	-	-	+๑	
๑๑.	น.ส.พัชราภรณ์ ชัยพิบูลย์	นักวิชาการการเงินและบัญชี	ชก.	บริหารธุรกิจ (บัญชีและการเงิน)	๕ ปี ๑๐ เดือน	-	+๑			
๑๒.	น.ส.สุภัทรา แทนนอก	นักวิชาการคลัง	ชก.	บริหารธุรกิจการบัญชี	๕ ปี ๑๐ เดือน	-	+๑			
๑๓.	น.ส.ปวีณา มั่นดี	เจ้าพนักงานพัสดุ	ปง.	การจัดการโลจิสติกส์	๓ ปี ๗ เดือน	-			+๑	
กองช่าง (๐๕)										
๑๔.	นายธาดา สนธิพันธ์	ผู้อำนวยการกองช่าง (นักบริหารงานช่าง)	ต้น	รัฐประศาสนศาสตรมหาบัณฑิต	๑๐ ปี ๑๑ เดือน	นักบริหารงานช่าง	-	-	-	
๑๕.	นายธีรศักดิ์ โรจนรัตนภรณ์	หัวหน้าฝ่ายบริหารงานช่าง (นักบริหารงานช่าง)	ต้น	รัฐประศาสนศาสตรมหาบัณฑิต	๗ ปี ๑๐ เดือน	-	+๑		-	
๑๖.	นายสุขเกษม บุญมีศิริกุล	นายช่างโยธา	ชง.	การจัดการงานช่างและผังผังเมือง	๗ ปี ๗ เดือน		-	+๑	-	
๑๗.	น.ส.ทัชตะวัน ทิพย์สิน	เจ้าพนักงานธุรการ	ชง.	รัฐประศาสนศาสตรบัณฑิต	๘ ปี ๑๐ เดือน		-	+๑	-	
กองการศึกษา ศาสนา และวัฒนธรรม (๐๘)										
๑๘.	นางวรรณพร สร้อยสุวรรณ	ผู้อำนวยการกองการศึกษา (นักบริหารงานการศึกษา)	ต้น	ครุศาสตรมหาบัณฑิต	๑๑ ปี	-	-	-	-	
๑๙.	น.ส.อภิระมณ อยู่ดี	นักวิชาการศึกษา	ชก.	การจัดการ	๑๗ ปี	-	-	+๑		

ส่วนที่ ๔ ยุทธศาสตร์การพัฒนาบุคลากร

การพัฒนาบุคลากรขององค์การบริหารส่วนตำบลโคกสำโรง ได้กำหนดวิสัยทัศน์ พันธกิจ ค่านิยม ยุทธศาสตร์การพัฒนาบุคลากรเพื่อเป็นกรอบแนวทางในการพัฒนา ดังนี้

๔.๑ วิสัยทัศน์ (Vision)

องค์การบริหารส่วนตำบลโคกสำโรง จัดทำวิสัยทัศน์ด้านการพัฒนาทรัพยากรบุคคล (Vision) เพื่อให้การกำหนดทิศทางการพัฒนาข้าราชการหรือพนักงานส่วนท้องถิ่น ลูกจ้าง และพนักงานจ้าง ขององค์การบริหารส่วนตำบลโคกสำโรง ดังนี้

“บุคลากรมีความรู้ ปฏิบัติงานด้วยความสุข นำองค์กรเข้าสู่ประชาคมอาเซียน”

๔.๒ พันธกิจด้านการพัฒนาทรัพยากรบุคคล (Mission)

องค์การบริหารส่วนตำบลโคกสำโรง จัดทำพันธกิจด้านการพัฒนาทรัพยากรบุคคล (Mission) เพื่อให้การพัฒนาข้าราชการหรือพนักงานส่วนท้องถิ่น ลูกจ้าง และพนักงานจ้าง ตามวิสัยทัศน์ของการพัฒนาบุคลากร และบรรลุวัตถุประสงค์ขององค์การบริหารส่วนตำบลโคกสำโรง ดังนี้

๑) พัฒนาบุคลากรองค์การบริหารส่วนตำบลโคกสำโรง ให้เป็นมืออาชีพและนวัตกรรม มีความรู้ ทักษะที่จำเป็นในการบริหารงานและบูรณาการอย่างเป็นระบบพร้อมปรับตัวสู่ยุคดิจิทัล

๒) เสริมสร้างคุณธรรม จริยธรรม วัฒนธรรมและค่านิยมร่วม เพื่อเพิ่มประสิทธิภาพ การปฏิบัติงานและป้องกันการทุจริตประพฤติมิชอบ

๓) พัฒนาบุคลากรองค์การบริหารส่วนตำบลโคกสำโรง ให้มีคุณภาพชีวิตที่ดี มีความสุข มีความสมดุลของชีวิตและการทำงาน

๔) ส่งเสริมการเรียนรู้และการพัฒนาตนเองอย่างต่อเนื่องด้วยระบบเทคโนโลยีสารสนเทศ และดิจิทัลที่เหมาะสม

๕) พัฒนาบุคลากรองค์การบริหารส่วนตำบลโคกสำโรงตามเส้นทางความก้าวหน้าในสายอาชีพ

๖) พัฒนาทักษะด้านภาวะผู้นำ ทักษะด้านดิจิทัล และทักษะสำหรับผู้ประกอบการเปลี่ยนแปลงรุ่นใหม่ใน องค์การบริหารส่วนตำบล

๔.๓ ค่านิยม

องค์การบริหารส่วนตำบลโคกสำโรง ให้พนักงานส่วนตำบล พนักงานครู ลูกจ้างประจำ และพนักงานจ้าง ปฏิบัติตามค่านิยมขององค์การบริหารส่วนตำบลโคกสำโรง ดังนี้

“เรียนรู้พัฒนางาน คิดสร้างสรรค์ ปรับตัวต่อการเปลี่ยนแปลง บริการสาธารณะที่ได้มาตรฐาน”

๔.๔ เป้าประสงค์

องค์การบริหารส่วนตำบลโคกสำโรง กำหนดเป้าประสงค์ของการจัดแผนพัฒนาบุคลากร ๓ ปี เพื่อพัฒนาบุคลากรข้าราชการหรือพนักงานส่วนท้องถิ่น พนักงานครู ลูกจ้างประจำ และพนักงานจ้าง ดังนี้

๑) บุคลากรมีขีดความสามารถ ทักษะ ความรู้ และสมรรถนะที่หลากหลายในการปฏิบัติงานตามภารกิจองค์กรปกครองส่วนท้องถิ่น

๒) องค์กรปกครองส่วนท้องถิ่นมีการวางแผนพัฒนาบุคลากร การวางแผนพัฒนาความก้าวหน้าในสายอาชีพให้แก่ข้าราชการหรือพนักงานส่วนท้องถิ่น

๓) บุคลากรมีจิตสำนึก ประพฤติปฏิบัติตน ตามค่านิยม คุณธรรมจริยธรรม วัฒนธรรมการทำงานร่วมกัน โดยยึดหลักธรรมาภิบาล

๔) บุคลากรมีความผูกพันกับองค์กรปกครองส่วนท้องถิ่นมีคุณภาพชีวิตการทำงานที่ดี และมีความสุขในการทำงาน

๕) พัฒนาบุคลากรให้มีคุณภาพชีวิตและความสุขในวัยหลังเกษียณ

๔.๕ ยุทธศาสตร์การพัฒนาบุคลากร

องค์การบริหารส่วนตำบลโคกสำโรง กำหนดยุทธศาสตร์การพัฒนาบุคลากรของการจัดแผนพัฒนาบุคลากร ๓ ปี ขององค์การบริหารส่วนตำบลโคกสำโรง เพื่อพัฒนาบุคลากรข้าราชการหรือพนักงานส่วนท้องถิ่น ลูกจ้างและพนักงานจ้าง ดังนี้

ยุทธศาสตร์ที่ ๑ การพัฒนาบุคลากรทุกระดับเพื่อก้าวไปสู่ความเป็นมืออาชีพ

ยุทธศาสตร์ที่ ๒ การพัฒนาบุคลากรทุกระดับให้มีประสิทธิภาพเพื่อรองรับการเปลี่ยนแปลง

ยุทธศาสตร์ที่ ๓ การพัฒนาและเสริมสร้างการบริหารงานบุคคลและองค์กรแห่งการเรียนรู้

ยุทธศาสตร์ที่ ๔ เสริมสร้างวัฒนธรรมองค์กรให้บุคลากรมีจิตสาธารณะ คุณธรรม จริยธรรม และการสร้างความสุขในองค์กร

ยุทธศาสตร์ที่ ๑ การพัฒนาบุคลากรทุกระดับเพื่อก้าวไปสู่ความเป็นมืออาชีพ

วัตถุประสงค์และเป้าหมาย	โครงการ/กิจกรรม	ตัวชี้วัด	ค่าเป้าหมายประจำปี			งบประมาณ			วิธีการพัฒนาบุคลากร	หน่วยงานดำเนินการ
			๒๕๖๗ (คน)	๒๕๖๘ (คน)	๒๕๖๙ (คน)	๒๕๖๗	๒๕๖๘	๒๕๖๙		
บุคลากรทุกระดับมีความรู้ ความสามารถ ทักษะ และสมรรถนะที่จำเป็นในการปฏิบัติงานตามเกณฑ์ที่กำหนด	๑) โครงการฝึกอบรมหลักสูตรปฐมนิเทศข้าราชการหรือพนักงานส่วนท้องถิ่นบรรจุใหม่	ร้อยละของบุคลากรที่ผ่านหลักสูตรปฐมนิเทศข้าราชการหรือพนักงานส่วนท้องถิ่นบรรจุใหม่ (ร้อยละ ๑๐๐)	๒	๒	๒	๓๐,๐๐๐	๓๐,๐๐๐	๓๐,๐๐๐	การฝึกอบรม	กรมส่งเสริมการปกครองท้องถิ่น
	๒) โครงการฝึกอบรมหลักสูตรตามสายงานของข้าราชการหรือพนักงานส่วนท้องถิ่น ได้แก่ ๑) นักบริหารงานทั่วไป ๒) นักบริหารงานการคลัง ๓) นักบริหารงานช่าง ๔) นักบริหารงานการศึกษา ๕) นักทรัพยากรบุคคล ๖) นักวิเคราะห์นโยบายและแผน ๗) นิติกร ๘) นักวิชาการเงินและบัญชี ๙) นักวิชาการคลัง ๑๐) นักวิชาการจัดเก็บรายได้ ๑๑) นักวิชาการตรวจสอบภายใน ๑๒) นักวิชาการศึกษา	ร้อยละของบุคลากรที่ผ่านฝึกอบรมหลักสูตรตามสายงานของข้าราชการหรือพนักงานส่วนท้องถิ่น (ร้อยละ ๑๐๐)	๕	๕	๕	๑๒๐,๐๐๐	๑๒๐,๐๐๐	๑๒๐,๐๐๐	การฝึกอบรมเชิงปฏิบัติการ	กรมส่งเสริมการปกครองท้องถิ่น

ยุทธศาสตร์ที่ ๑ การพัฒนาบุคลากรทุกระดับเพื่อก้าวไปสู่ความเป็นมืออาชีพ (ต่อ)

วัตถุประสงค์และเป้าหมาย	โครงการ/กิจกรรม	ตัวชี้วัด	ค่าเป้าหมายประจำปี			งบประมาณ			วิธีการพัฒนาบุคลากร	หน่วยงานดำเนินการ
			๒๕๖๗ (คน)	๒๕๖๘ (คน)	๒๕๖๙ (คน)	๒๕๖๗	๒๕๖๘	๒๕๖๙		
บุคลากรทุกระดับมีความรู้ ความสามารถ ทักษะ และสมรรถนะ ที่จำเป็นในการปฏิบัติงานตามเกณฑ์ที่กำหนด	๒) โครงการฝึกอบรมหลักสูตรตามสายงานของข้าราชการหรือพนักงานส่วนท้องถิ่น ได้แก่ ๑๓) นักจัดการงานช่าง ๑๔) นักพัฒนาชุมชน ๑๕) เจ้าพนักงานธุรการ ๑๖) เจ้าพนักงานการเงินและบัญชี ๑๗) เจ้าพนักงานพัสดุ ๑๘) เจ้าพนักงานจัดเก็บรายได้ ๑๙) เจ้าพนักงานสุขาภิบาล ๒๐) นายช่างผังเมือง ๒๑) นายช่างโยธา ๒๒) เจ้าพนักงานป้องกันและบรรเทาสาธารณภัย	ร้อยละของบุคลากรที่ผ่านฝึกอบรมหลักสูตรตามสายงานของข้าราชการหรือพนักงานส่วนท้องถิ่น (ร้อยละ ๑๐๐)								
รวม			๗	๗	๗	๑๕๐,๐๐๐	๑๕๐,๐๐๐	๑๕๐,๐๐๐		

ยุทธศาสตร์ที่ ๒ การพัฒนาบุคลากรทุกระดับให้มีประสิทธิภาพเพื่อรองรับการเปลี่ยนแปลง

วัตถุประสงค์และเป้าหมาย	โครงการ/กิจกรรม	ตัวชี้วัด	ค่าเป้าหมายประจำปี			งบประมาณ			วิธีการพัฒนาบุคลากร	หน่วยงานดำเนินการ
			๒๕๖๗ (คน)	๒๕๖๘ (คน)	๒๕๖๙ (คน)	๒๕๖๗	๒๕๖๘	๒๕๖๙		
๑) บุคลากรทุกระดับมีความรู้ทักษะสมรรถนะที่เหมาะสมกับการปฏิบัติงานและพร้อมรับการเปลี่ยนแปลง	๑) โครงการฝึกอบรมเชิงปฏิบัติการเพื่อเพิ่มประสิทธิภาพในการปฏิบัติงานขององค์กรปกครองส่วนท้องถิ่น	ร้อยละของบุคลากรที่ผ่านการประเมินการทดสอบหลังการฝึกอบรม (ร้อยละ ๘๐)	๕	๕	๕	๑๕,๐๐๐	๑๕,๐๐๐	๑๕,๐๐๐	๑) การฝึกอบรม ๒) การฝึกปฏิบัติ	องค์กรปกครองส่วนท้องถิ่น
๒) บุคลากรมีความรู้ทักษะในการปฏิบัติงานได้อย่างมีประสิทธิภาพ	๑) โครงการฝึกอบรมการจัดทำแผนอัตรากำลัง ๓ ปี และแผนพัฒนาบุคลากร ๓ ปี	ระดับความสำเร็จของการจัดทำผลรายงานการฝึกอบรมตามที่กำหนด (ระดับ ๕)	-	-	๒	-	-	๑๐,๐๐๐	๑) การฝึกอบรม ๒) การฝึกปฏิบัติ	สถาบันการศึกษา ให้บริการวิชาการ
๓) บุคลากรทุกระดับมีความรู้ทักษะด้านดิจิทัลพัฒนานวัตกรรมในการปฏิบัติงาน	๑) โครงการฝึกอบรมเชิงปฏิบัติการเพื่อเพิ่มทักษะด้านดิจิทัลและการพัฒนานวัตกรรมในยุคดิจิทัล	ร้อยละของบุคลากรที่ผ่านการประเมินการทดสอบการฝึกอบรม (ร้อยละ ๘๐)	๕	๕	๕	-	-	-	๑) การฝึกอบรม ๒) การฝึกปฏิบัติ	องค์กรปกครองส่วนท้องถิ่น
รวม			๑๐	๑๐	๑๒	๑๕,๐๐๐	๑๕,๐๐๐	๒๕,๐๐๐		

ยุทธศาสตร์ที่ ๓ การพัฒนาและเสริมสร้างการบริหารงานบุคคลและองค์กรแห่งการเรียนรู้

วัตถุประสงค์และเป้าหมาย	โครงการ/กิจกรรม	ตัวชี้วัด	ค่าเป้าหมายประจำปี			งบประมาณ			วิธีการพัฒนาบุคลากร	หน่วยงานดำเนินการ
			๒๕๖๗ (คน)	๒๕๖๘ (คน)	๒๕๖๙ (คน)	๒๕๖๗	๒๕๖๘	๒๕๖๙		
๑) บุคลากรที่รับผิดชอบสามารถดำเนินการบริหารงานบุคคลได้อย่างมีประสิทธิภาพ	๑) โครงการฝึกอบรมเชิงปฏิบัติการการบริหารงานบุคคลขององค์กรปกครองส่วนท้องถิ่น	ร้อยละของบุคลากรที่ผ่านการประเมินการทดสอบหลังการฝึกอบรม (ร้อยละ ๘๐)	๕	๕	๕	๒๐,๐๐๐	๒๐,๐๐๐	๒๐,๐๐๐	๑) การฝึกอบรม ๒) การฝึกปฏิบัติ	สถาบันการศึกษา ให้บริการวิชาการ
	๒) โครงการการเรียนรู้ด้วยตนเองผ่านสื่ออิเล็กทรอนิกส์ (e-Learning)	ร้อยละของบุคลากรที่ผ่านการเรียนรู้ด้วยตนเอง (ร้อยละ ๘๐)	๒๐	๒๐	๒๐	-	-	-	๑) การฝึกอบรม	องค์กรปกครองส่วนท้องถิ่น
๒) ส่วนราชการมีการจัดการความรู้ขององค์กรปกครองส่วนท้องถิ่น	๑) โครงการการเพิ่มประสิทธิภาพการจัดการความรู้ขององค์กรปกครองส่วนท้องถิ่น	ร้อยละของส่วนราชการมีการจัดทำคู่มือการปฏิบัติงานและคู่มือการให้บริการประชาชน (๑ คู่มือ/ส่วนราชการ)	๒	๒	๒	๒,๐๐๐	๒,๐๐๐	๒,๐๐๐	๑) การฝึกอบรม ๒) การฝึกปฏิบัติ	องค์กรปกครองส่วนท้องถิ่น
รวม			๒๗	๒๗	๒๗	๒๒,๐๐๐	๒๒,๐๐๐	๒๒,๐๐๐		

ยุทธศาสตร์ที่ ๔ เสริมสร้างวัฒนธรรมองค์กรให้บุคลากรมีจิตสาธารณะ คุณธรรม จริยธรรม และการสร้างความสุขในองค์กร

วัตถุประสงค์และเป้าหมาย	โครงการ/กิจกรรม	ตัวชี้วัด	ค่าเป้าหมายประจำปี			งบประมาณ			วิธีการพัฒนาบุคลากร	หน่วยงานดำเนินการ
			๒๕๖๗ (คน)	๒๕๖๘ (คน)	๒๕๖๙ (คน)	๒๕๖๗	๒๕๖๘	๒๕๖๙		
๑) บุคลากรทุกระดับ มีจิตสาธารณะ คุณธรรม จริยธรรม และเจตคติการเป็นข้าราชการที่ดี	๑) โครงการฝึกอบรมจิตอาสา และคุณธรรมจริยธรรม ประจำปี	ร้อยละของบุคลากรที่ผ่านการประเมินการทดสอบหลังการฝึกอบรม (ร้อยละ ๘๐)	๒๐	๒๐	๒๐	๑๐,๐๐๐	๑๐,๐๐๐	๑๐,๐๐๐	๑) การฝึกอบรม ๒) การฝึกปฏิบัติ	องค์กรปกครองส่วนท้องถิ่น
	๒) โครงการจัดกิจกรรมการด้านทุจริตคอร์รัปชัน ในองค์กรปกครองส่วนท้องถิ่น	ร้อยละของบุคลากรที่ประกาศเจตนารมณ์และเข้าร่วมกิจกรรม (ร้อยละ ๑๐๐)	๒๐	๒๐	๒๐	๒๐,๐๐๐	๒๐,๐๐๐	๒๐,๐๐๐	๑) การฝึกปฏิบัติ	องค์กรปกครองส่วนท้องถิ่น
รวม			๔๐	๔๐	๔๐	๓๐,๐๐๐	๓๐,๐๐๐	๓๐,๐๐๐		

สรุปยุทธศาสตร์การพัฒนาศูนย์ ๓ ปี ขององค์การบริหารส่วนตำบลโคกสำโรง
ประจำปีงบประมาณ พ.ศ. ๒๕๖๗ - ๒๕๖๙

ลำดับ	ยุทธศาสตร์การพัฒนาศูนย์	จำนวนโครงการ			งบประมาณ			หมายเหตุ
		๒๕๖๗	๒๕๖๘	๒๕๖๙	๒๕๖๗	๒๕๖๘	๒๕๖๙	
๑	การพัฒนาศูนย์ทุกระดับเพื่อก้าวไปสู่ความเป็นมืออาชีพ	๒	๒	๒	๑๕๐,๐๐๐	๑๕๐,๐๐๐	๑๕๐,๐๐๐	
๒	การพัฒนาศูนย์ทุกระดับให้มีประสิทธิภาพเพื่อรองรับการเปลี่ยนแปลง	๓	๓	๓	๑๕,๐๐๐	๑๕,๐๐๐	๒๕,๐๐๐	
๓	การพัฒนาและเสริมสร้างการบริหารงานบุคคลและองค์กรแห่งการเรียนรู้	๓	๓	๓	๒๒,๐๐๐	๒๒,๐๐๐	๒๒,๐๐๐	
๔	เสริมสร้างวัฒนธรรมองค์กรให้บุคลากรมีจิตสาธารณะ คุณธรรม จริยธรรม และการสร้างความสุขในองค์กร	๒	๒	๒	๓๐,๐๐๐	๓๐,๐๐๐	๓๐,๐๐๐	
รวม		๑๐	๑๐	๑๐	๒๑๗,๐๐๐	๒๑๗,๐๐๐	๒๒๗,๐๐๐	

ส่วนที่ ๕ การติดตามประเมินผลการพัฒนาบุคลากร

๕.๑ ความรับผิดชอบ

๑. บุคลากรมีหน้าที่เรียนรู้และพัฒนาตนเองทั้งในด้านกรอบความคิดและทักษะให้สามารถทำงานตามบทบาทหน้าที่และระดับตำแหน่งของตนเอง

๒. ผู้บังคับบัญชาทุกระดับ มีหน้าที่สร้างสภาพแวดล้อมและระบบการทำงานที่เอื้อให้เกิดการเรียนรู้ ให้ทรัพยากรที่จำเป็น รวมทั้ง ดูแลและให้คำแนะนำเกี่ยวกับการทำงาน และการเรียนรู้และพัฒนาแก่ผู้ใต้บังคับบัญชาอย่างเหมาะสม

๓. คณะกรรมการจัดทำแผนพัฒนาบุคลากรองค์กรปกครองส่วนท้องถิ่น มีหน้าที่กำหนดทิศทางขององค์กรและทิศทางด้านบุคลากรให้มีความชัดเจน ร่วมกับผู้บริหารในการกำหนดทิศทางเชิงยุทธศาสตร์ด้านการบริหารและพัฒนาทรัพยากรบุคคลขององค์กรปกครองส่วนท้องถิ่น รวมทั้งให้การสนับสนุนผู้บังคับบัญชาทุกระดับในการทำหน้าที่และรับผิดชอบการเรียนรู้และพัฒนาผู้ใต้บังคับบัญชา ดำเนินการจัดกระบวนการเรียนรู้ การพัฒนาบุคลากร เพื่อให้เกิดประโยชน์สูงสุด และสอดคล้องกับความต้องการของบุคลากร และส่วนราชการอย่างทั่วถึง เพื่อนำไปสู่การเป็นองค์กรแห่งการเรียนรู้ รวมถึงติดตามและประเมินผลแผนพัฒนาบุคลากรขององค์การบริหารส่วนตำบล กำหนดวิธีการติดตามประเมินผล ตลอดจนการดำเนินการอื่น ๆ แล้วเสนอผลการติดตามประเมินผลต่อนายกองค์การบริหารส่วนตำบล ทราบ

ให้นายกองค์การบริหารส่วนตำบล แต่งตั้งคณะกรรมการจัดทำแผนพัฒนาบุคลากร ๓ ปี ประกอบด้วย

- | | |
|---|-------------------------|
| ๑) นายกองค์การปกครองส่วนท้องถิ่น | เป็นประธานกรรมการ |
| ๒) ปลัดองค์การปกครองส่วนท้องถิ่น | เป็นกรรมการ |
| ๓) รองปลัด/หัวหน้าส่วนราชการทุกส่วนราชการ | เป็นกรรมการ |
| ๔) หัวหน้าส่วนราชการที่รับผิดชอบการบริหารงานบุคคล | เป็นกรรมการและเลขานุการ |
| ๕) ข้าราชการหรือพนักงานส่วนท้องถิ่นที่ได้รับมอบหมายไม่เกิน ๒ คน | เป็นผู้ช่วยเลขานุการ |

ทั้งนี้ การออกคำสั่งแต่งตั้งคณะกรรมการจัดทำแผนพัฒนาบุคลากร ๓ ปี ให้ระบุชื่อ - สกุล และตำแหน่ง หรือระบุเฉพาะตำแหน่งก็ได้ โดยนายกองค์การบริหารส่วนตำบล เป็นผู้ออกคำสั่ง

๕.๒ การติดตามและประเมินผล

๑. กำหนดให้ผู้เข้ารับการฝึกอบรมพัฒนาต้องทำรายงานผลการเข้าอบรมพัฒนา ภายใน ๗ วันทำการ นับแต่วันกลับจากการอบรมสัมมนา เพื่อเสนอต่อผู้บังคับบัญชาตามลำดับจนถึงนายกองค์การบริหารส่วนตำบล

๒. ให้ผู้บังคับบัญชาทำหน้าที่ติดตามผลการปฏิบัติงานโดยพิจารณาเปรียบเทียบผลการปฏิบัติงานก่อนและหลังการพัฒนา ตามข้อ ๑

๓. นำข้อมูลการติดตามผลการปฏิบัติงานมาประกอบการกำหนดหลักสูตรอบรมให้เหมาะสมกับความต้องการของข้าราชการและพนักงานส่วนท้องถิ่นต่อไป

๔. ผู้บังคับบัญชานำผลการประเมินไปพิจารณาในการเลื่อนขั้นเงินเดือน เลื่อนระดับตามผลสัมฤทธิ์การปฏิบัติงาน

๕. ผลการตรวจประเมินประสิทธิภาพขององค์กรปกครองส่วนท้องถิ่น (Local Performance Assessment : LPA) ตัวชี้วัด ร้อยละของบุคลากรในสังกัดองค์กรปกครองส่วนท้องถิ่นที่ได้รับการพัฒนาประจำปี (เป้าหมายต้องได้ร้อยละ ๘๐)
๖. กำหนดให้บุคลากรทุกระดับ ทุกคน ต้องได้รับการพัฒนาอย่างน้อยปีละ ๑ ครั้ง
๗. กำหนดให้บุคลากรเรียนรู้ด้วยตนเองผ่าน หลักสูตรการเรียนรู้ผ่านสื่ออิเล็กทรอนิกส์ (e-Learning) อย่างน้อย ๑ วิชาต่อปี
๘. ระดับความสำเร็จของแผนพัฒนาบุคลากรท้องถิ่น ๓ ปี (ระดับ ๕)

๕.๓ บทสรุป

การบริหารงานบุคคลตามแผนพัฒนาบุคลากรขององค์การบริหารส่วนตำบลโคกสำโรง สามารถปรับเปลี่ยนแก้ไข เพิ่มเติมให้เหมาะสมตามระเบียบกฎหมาย หรือตามประกาศคณะกรรมการพนักงานส่วนตำบลจังหวัดลพบุรี ตลอดจนนโยบายและยุทธศาสตร์ต่าง ๆ ประกอบกับภารกิจตามกฎหมายและการถ่ายโอน อาจเป็นเหตุให้การพัฒนาบุคลากรบางตำแหน่งที่จำเป็นต้องได้รับการพัฒนามากกว่า และภารกิจบางประการที่ไม่มีความจำเป็นอาจต้องทำการยุบหรือปรับโครงสร้างหน่วยงานใหม่ให้ครอบคลุมภารกิจต่าง ๆ ให้สอดคล้องกับนโยบายการถ่ายโอนภารกิจให้แก่องค์กรปกครองส่วนท้องถิ่น และบุคลากรขององค์กรปกครองส่วนท้องถิ่นต้องปรับตัวให้เหมาะสมกับสถานการณ์ที่มีการเปลี่ยนแปลงอยู่ตลอดเวลา

ภาคผนวก

บทสรุปสำหรับผู้บริหาร
สรุปผลการตอบแบบสำรวจความต้องการฝึกอบรมของบุคลากรในสังกัดองค์การบริหารส่วนตำบลโคกสำโรง
ประจำปีงบประมาณ พ.ศ. ๒๕๖๖
ขององค์การบริหารส่วนตำบลโคกสำโรง อำเภอโคกสำโรง จังหวัดลพบุรี

การสำรวจข้อมูลความต้องการฝึกอบรมของบุคลากรในสังกัดองค์การบริหารส่วนตำบลโคกสำโรง วัตถุประสงค์เพื่อนำ ข้อมูลที่ได้จากแบบสำรวจไปวิเคราะห์ประกอบการจัดทำแผนฝึกอบรมประจำปีให้มีประสิทธิภาพและสอดคล้องกับความต้องการของบุคลากรและหน่วยงานมากที่สุด เพื่อให้เกิดประสิทธิภาพและประสิทธิผลต่อ การพัฒนาบุคลากร จากผลการสำรวจข้อมูลสามารถสรุปได้ดังนี้

ผู้ตอบแบบสำรวจทั้งหมด ๖๙ คน จากทั้งหมด ๔ ส่วนราชการ (คิดเป็นร้อยละ ๑๐๐) มีการกระจาย ข้อมูลอย่างทั่วถึงทั้งเพศ อายุ อายุราชการ การศึกษา สถานภาพการรับราชการ และสถานภาพการปฏิบัติงาน ของของ พนักงานส่วนตำบล พนักงานครู ลูกจ้างประจำ พนักงานจ้างตามภารกิจ และพนักงานจ้างทั่วไป โดยมีรายละเอียด แบบ สอบสำรวจ ที่ใช้จัดเก็บข้อมูลมีทั้งหมด ๓ ส่วน ได้แก่

ส่วนที่ ๑ ข้อมูลทั่วไป

ส่วนที่ ๒ ความต้องการในการฝึกอบรม แยกออกเป็น ๒ ส่วน คือ

➤ **ส่วนที่ ๑** หลักสูตร/วิชา ที่ต้องการ ซึ่งสามารถเลือกได้มากกว่า ๑ หัวข้อ) และมีช่อง ตัวเลือก อื่น ๆ ที่สามารถตอบความต้องการเพิ่มเติมได้

➤ **ส่วนที่ ๒** ระยะเวลาที่ต้องการอบรม ซึ่งสามารถเลือกได้มากกว่า ๑ หัวข้อ

ส่วนที่ ๓ ข้อเสนอแนะอื่นเกี่ยวกับความต้องการในการฝึกอบรม

ส่วนที่ ๑ ข้อมูลทั่วไป

ข้อมูลทั่วไป	จำนวน (คน)	ร้อยละ
๑.๑ เพศ		
ชาย	๓๓	๔๗.๘๓
หญิง	๓๖	๕๒.๑๗
รวม	๖๙	๑๐๐.๐๐
๑.๒ อายุ		
๒๑ - ๓๐ ปี	๑๓	๑๘.๘๕
๓๑ - ๔๐ ปี	๑๗	๒๔.๖๔
๔๑ - ๕๐ ปี	๒๖	๓๗.๖๘
๕๑ ปีขึ้นไป	๑๓	๑๘.๘๕
รวม	๖๙	๑๐๐.๐๐
๑.๓ อายุราชการ		
๑ - ๕ ปี	๒๙	๔๒.๐๓
๖ - ๑๐ ปี	๑๔	๒๐.๒๙
๑๑ - ๑๕ ปี	๙	๑๓.๐๔
๑๖ ปีขึ้นไป	๑๗	๒๔.๖๔
รวม	๖๙	๑๐๐.๐๐

ส่วนที่ ๑ ข้อมูลทั่วไป (ต่อ)

ข้อมูลทั่วไป	จำนวน (คน)	ร้อยละ
๑.๔ การศึกษา		
ประถมศึกษา	๔	๕.๘๐
มัธยมศึกษาตอนต้น	๓	๔.๓๕
มัธยมศึกษาตอนปลาย	๑๒	๑๗.๓๘
ปวช.	๖	๘.๗๐
ปวส./ปวท.	๑๑	๑๕.๙๔
อนุปริญญา	๐	๐
ปริญญาตรี	๒๓	๓๓.๓๓
ปริญญาโท	๑๐	๑๔.๔๘
สูงกว่าปริญญาโท	๐	๐
รวม	๖๙	๑๐๐.๐๐
๑.๕ สถานภาพการรับราชการ		
พนักงานส่วนตำบล	๑๙	๒๗.๕๔
พนักงานครู	๓	๔.๓๕
ลูกจ้างประจำ	๒	๒.๙๐
พนักงานจ้างตามภารกิจ	๒๕	๓๖.๒๓
พนักงานจ้างทั่วไป	๒๐	๒๘.๙๘
รวม	๖๙	๑๐๐.๐๐
๑.๖ สถานภาพการปฏิบัติงาน		
ปลัด/รองปลัด	๒	๒.๙๐
ผู้อำนวยการกอง	๔	๕.๘๐
ผู้ปฏิบัติงาน	๖๓	๙๑.๓๐
รวม	๖๙	๑๐๐.๐๐
๑.๗ หน่วยงาน		
สำนักปลัด	๓๓	๔๗.๘๓
กองคลัง	๑๒	๑๗.๓๘
กองช่าง	๑๓	๑๘.๘๔
กองการศึกษา ศาสนาและวัฒนธรรม	๑๑	๑๕.๙๔
รวม	๖๙	๑๐๐.๐๐

จากข้อมูลทั่วไปของผู้ตอบแบบสำรวจความต้องการในการฝึกอบรมของบุคลากรในสังกัดองค์การบริหารส่วนตำบลโคกสำโรง พบว่า

๑. ผู้ที่ตอบแบบสำรวจส่วนมากเป็นเพศหญิง มีจำนวน ๓๔ คน คิดเป็นร้อยละ ๔๙.๒๘

๒. ช่วงอายุของผู้ที่ตอบแบบสำรวจมากที่สุดอยู่ระหว่าง ๓๑ - ๔๐ ปี มีจำนวน ๑๗ คน คิดเป็นร้อยละ ๒๔.๖๔

๓. ช่วงอายุราชการของผู้ที่ตอบแบบสำรวจมากที่สุด ๑๖ ปีขึ้นไป มีจำนวน ๑๖ คน คิดเป็นร้อยละ ๒๓.๑๙

๔. ระดับการศึกษาของผู้ตอบแบบสำรวจส่วนมากจบการศึกษาในระดับปริญญาตรี มีจำนวน ๒๓ คน คิดเป็นร้อยละ ๓๓.๓๓

๕. ระดับสถานภาพการรับราชการของผู้ตอบแบบสำรวจส่วนมากเป็นพนักงานส่วนตำบล มีจำนวน ๑๘ คน คิดเป็นร้อยละ ๒๖.๐๙

๖. ระดับสถานภาพการปฏิบัติงานของผู้ตอบแบบสำรวจส่วนมากเป็นผู้ปฏิบัติงาน มีจำนวน ๖๑ คน คิดเป็นร้อยละ ๘๘.๔๑

๗. ระดับหน่วยงานของผู้ตอบแบบสำรวจส่วนมากเป็นกองช่าง มีจำนวน ๒๓ คน คิดเป็นร้อยละ ๓๓.๓๓

ส่วนที่ ๒ ความต้องการในการฝึกอบรม

๒.๑ หลักสูตรความต้องการของบุคลากร (มีผู้ตอบมากกว่า ๑ ข้อ)

ลำดับ	หลักสูตร/วิชาที่ต้องการ	จำนวน (คน)	คิดเป็นร้อยละ
๑	การใช้คอมพิวเตอร์โปรแกรม ได้แก่ ความรู้ขั้นพื้นฐาน / โปรแกรม Excel / โปรแกรม LEC / โปรแกรม Autodesk Revit	๓๕	๕๐.๗๒
๒	ระเบียบ/กฎหมาย/ตามสายงานที่ปฏิบัติ (ทุกตำแหน่ง)	๒๑	๓๐.๔๓
๓	พระราชบัญญัติข้อมูลข่าวสารของทางราชการ	๑๐	๑๔.๕๙
๔	การบริหารงานในระดับองค์กร	๓๐	๔๓.๔๘
๕	อื่น ๆ ได้แก่		
	๕.๑ การดับเพลิง	๓	๔.๓๕
	๕.๒ งานป้องกัน	๓	๔.๓๕
	๕.๓ ความรู้ในสำนักงาน	๒๐	๒๘.๙๙
๕.๔ ไม่ระบุ	๒๐	๒๘.๙๙	

จากผู้ตอบแบบสำรวจความต้องการในการฝึกอบรมด้านหลักสูตร/วิชาที่ต้องการ พบว่า ผู้ตอบแบบสำรวจส่วนใหญ่ ต้องการเข้ารับการฝึกอบรมการใช้คอมพิวเตอร์โปรแกรม ได้แก่ ความรู้ขั้นพื้นฐาน / โปรแกรม Excel / โปรแกรม LEC / โปรแกรม Autodesk Revit จำนวน ๓๕ คน คิดเป็นร้อยละ ๕๐.๗๒ รองลงมา เป็นความต้องการ เข้ารับการฝึกอบรม ตามหลักสูตรการบริหารงานในระดับองค์กร จำนวน ๓๐ คน คิดเป็นร้อยละ ๔๓.๔๘ และความต้องการเข้ารับการฝึกอบรมตามหลักสูตร/วิชา น้อยที่สุด คือ งานการดับเพลิง และงานด้านป้องกัน จำนวน ๓ คน คิดเป็นร้อยละ ๔.๓๕ ตามลำดับ

๒.๒ ระยะเวลาที่ต้องการอบรม (มีผู้ตอบมากกว่า ๑ ข้อ)

ไตรมาส	เดือน	จำนวน (คน)	คิดเป็นร้อยละ	ค่าเฉลี่ยรายไตรมาส
ไตรมาสที่ ๑	ตุลาคม	๙	๑๓.๐๔	๓๑.๘๘
	พฤศจิกายน	๘	๑๑.๕๙	
	ธันวาคม	๕	๗.๒๕	
ไตรมาสที่ ๒	มกราคม	๗	๑๐.๑๔	๓๐.๔๓
	กุมภาพันธ์	๖	๘.๗๐	
	มีนาคม	๘	๑๑.๕๙	
ไตรมาสที่ ๓	เมษายน	๕	๗.๒๕	๒๑.๗๕
	พฤษภาคม	๕	๗.๒๕	
	มิถุนายน	๕	๗.๒๕	
ไตรมาสที่ ๔	กรกฎาคม	๖	๘.๗๐	๒๗.๕๔
	สิงหาคม	๘	๑๑.๕๙	
	กันยายน	๕	๗.๒๕	

จากผู้ตอบแบบสำรวจความต้องการในการฝึกอบรมด้านระยะเวลาที่ต้องการอบรมโดยแยกตาม ไตรมาส และเดือน ดังนี้

๑. ผู้ตอบแบบสำรวจส่วนใหญ่ต้องการเข้ารับการฝึกอบรมตามช่วงเวลามากที่สุด คือ ช่วง ไตรมาสที่ ๑ ระหว่างเดือนตุลาคมถึงเดือนธันวาคม มีค่าเฉลี่ยทั้งไตรมาสอยู่ที่ ๓๑.๘๘ รองลงมา ช่วงไตรมาสที่ ๒ ระหว่างเดือนมกราคมถึงเดือน มีนาคม มีค่าเฉลี่ยทั้งไตรมาสเท่ากันอยู่ที่ ๓๐.๔๓ และช่วงระยะเวลาที่ต้องการอบรมน้อยที่สุด คือ ช่วงไตรมาสที่ ๔ ระหว่างเดือนกรกฎาคมถึงเดือนกันยายน มีค่าเฉลี่ยทั้งไตรมาสอยู่ที่ ๒๗.๕๔

๒. ผู้ตอบแบบสำรวจส่วนใหญ่ต้องการเข้ารับการฝึกอบรมตามช่วงเดือนมากที่สุด คือ เดือนตุลาคม จำนวน ๙ คน คิดเป็นร้อยละ ๑๓.๐๔ รองลงมา ช่วงเดือน พฤศจิกายน, มีนาคมและเดือนสิงหาคม จำนวน ๘ คน คิดเป็นร้อยละ ๑๑.๕๙ และช่วงเดือนที่ต้องการอบรมน้อยที่สุด คือช่วงเดือนธันวาคม, เมษายน, พฤษภาคม, มิถุนายนและเดือนกันยายน จำนวน ๕ คน คิดเป็นร้อยละ ๗.๒๕

ส่วนที่ ๓ ข้อเสนอแนะอื่นเกี่ยวกับความต้องการในการฝึกอบรม

สำหรับข้อเสนอแนะอื่น ๆ เกี่ยวกับความต้องการในการฝึกอบรม ได้รับการเสนอแนะจาก หน่วยตรวจสอบภายใน คือ หน่วยตรวจสอบภายในมีหน้าที่ตรวจสอบทุกหน่วยงาน หากมีการกำหนดกลุ่มเป้าหมาย ทำให้หน่วยตรวจสอบไม่สามารถเข้าฝึกอบรมโครงการอื่น ๆ ได้

สรุปผลการสำรวจเพื่อประเมินปัญหา/ความต้องการ/ความจำเป็นในการฝึกอบรมของพนักงาน
(สำหรับผู้บังคับบัญชาชั้นต้น)

องค์การบริหารส่วนตำบลโคกสำโรง อำเภอโคกสำโรง จังหวัดลพบุรี

.....

การสำรวจข้อมูลความต้องการฝึกอบรมของบุคลากรในสังกัดองค์การบริหารส่วนตำบลโคกสำโรง
วัตถุประสงค์ เพื่อประเมินปัญหา/ความต้องการ/ความจำเป็นในการฝึกอบรมและพัฒนาบุคลากรตำบลโคกสำโรง
ทั้งนี้จะได้นำไปเป็นข้อมูลในการจัดหลักสูตรฝึกอบรมและพัฒนาบุคลากรให้มีประสิทธิภาพ สอดคล้องกับความต้องการ
ของพนักงานและหน่วยงาน โดยมีรายละเอียดแบบสอบถามที่ใช้จัดเก็บข้อมูลมี ทั้งหมด ๔ ตอน ได้แก่

ตอนที่ ๑ เป็นข้อมูลทั่วไป

ตอนที่ ๒ เป็นจำเป็นในการฝึกอบรม

ตอนที่ ๓ เป็นความต้องการของผู้บังคับบัญชาชั้นต้น

ตอนที่ ๔ เป็นคำถามปลายเปิด สำหรับข้อเสนอแนะอื่นๆ

โดยมีคะแนนค่าเฉลี่ยความจำเป็น/ความต้องการ ดังนี้

คะแนนเฉลี่ยระหว่าง ๔.๕๑-๕.๐๐ มีระดับความจำเป็น/ความต้องการมากที่สุด

คะแนนเฉลี่ยระหว่าง ๓.๕๑-๔.๕๐ มีระดับความจำเป็น/ความต้องการมาก

คะแนนเฉลี่ยระหว่าง ๒.๕๑-๓.๕๐ มีระดับความจำเป็น/ความต้องการปานกลาง

คะแนนเฉลี่ยระหว่าง ๑.๕๑-๒.๕๐ มีระดับความจำเป็น/ความต้องการน้อย

คะแนนเฉลี่ยระหว่าง ๑.๐๐-๑.๕๐ มีระดับความจำเป็น/ความต้องการน้อยที่สุด

จากผลการสำรวจสามารถสรุปได้ ดังนี้

ผู้ตอบแบบสำรวจทั้งหมด ๔ คน จากทั้งหมด ๔ ส่วนราชการ (คิดเป็นร้อยละ ๘๐) มีการ
กระจายข้อมูล ได้แก่ กอง-ส่วน ชื่อ-สกุลผู้ตอบแบบสำรวจ ตำแหน่ง และระดับ

ตอนที่ ๑ ข้อมูลทั่วไปของผู้ตอบแบบสำรวจ

๑. ชื่อกอง/ส่วน ประกอบด้วย ๔ กอง ได้แก่

๑. สำนักปลัด ๒.กองคลัง ๓.กองช่าง ๔.กองการศึกษา ศาสนาและวัฒนธรรม

๒. ชื่อ-นามสกุล ตำแหน่ง และระดับ ผู้ตอบแบบสำรวจ ได้แก่

๑. นายกมล พันธุ์ปิ่น ตำแหน่ง นักบริหารงานท้องถิ่น ระดับต้น

รองปลัดองค์การบริหารส่วนตำบล

๒. น.ส.ลัดดา เรืองอยู่ ตำแหน่ง นักบริหารงานทั่วไป ระดับต้น

หัวหน้าสำนักปลัด

๓. น.ส.ชนิษฐา ไชยสัตย์ ตำแหน่ง นักบริหารงานการคลัง ระดับกลาง

ผู้อำนวยการกองคลัง

๔. นายธาดา สนธิพันธ์ ตำแหน่ง นักบริหารงานช่าง ระดับต้น

ผู้อำนวยการกองช่าง

๕. นางวรรณพร สร้อยสุวรรณ ตำแหน่ง นักบริหารงานการศึกษา ระดับต้น

ผู้อำนวยการกองการศึกษา

ตอนที่ ๒ ความจำเป็นในการฝึกอบรม

สภาพปัญหาการปฏิบัติงานของบุคลากร	มากที่สุด (๕)	มาก (๔)	ปานกลาง (๓)	น้อย (๒)	น้อยที่สุด (๑)	ค่าเฉลี่ย
๑ ขาดการทำงานเป็นทีม						
๒ ขาดความเข้าใจผู้อื่นและตอบสนองอย่างสร้างสรรค์						
๓ ขาดการประสานงานในการปฏิบัติงาน						
๔ มีความขัดแย้งขึ้นบ่อยครั้งในการทำงานร่วมกัน						
๕ มีการเกิดความด้อยคุณภาพในการทำงานบริการประชาชน						
๖ การทำงานเกิดความล่าช้าไม่เสร็จตรงตามเวลา						
๗ พนักงานไม่ปฏิบัติตามระเบียบกฎหมาย						
๘ ภารกิจงานไม่ตรงกับความรู้ความสามารถของผู้ปฏิบัติงาน						
๙ การปฏิบัติตามนโยบายขององค์กรไม่สัมฤทธิ์ผล						
๑๐ เกิดการร้องเรียนจากภาคประชาชน						

จากตาราง: พบว่า ประเด็นสภาพปัญหาการปฏิบัติงานบุคลากร

ประเด็นที่ ๑ มีการขาดการทำงานเป็นทีม มีระดับของความจำเป็นอยู่ในระดับน้อย มีค่าเฉลี่ย ร้อยละ ๑.๙๐

ประเด็นที่ ๒ มีการขาดความเข้าใจผู้อื่นและตอบสนองอย่างสร้างสรรค์ มีระดับของความจำเป็นอยู่ในระดับน้อย มีค่าเฉลี่ยร้อยละ ๑.๗๐

ประเด็นที่ ๓ มีการขาดการประสานงานในการปฏิบัติงาน มีระดับของความจำเป็นอยู่ในระดับน้อย มีค่าเฉลี่ยร้อยละ ๑.๗๓

ประเด็นที่ ๔ มีความขัดแย้งขึ้นบ่อยครั้งในการทำงานร่วมกัน มีระดับของความจำเป็นอยู่ในระดับน้อย มีค่าเฉลี่ยร้อยละ ๒.๐๓

ประเด็นที่ ๕ มีการเกิดความด้อยคุณภาพในการทำงานบริการประชาชน ระดับของความจำเป็นอยู่ในระดับน้อยที่สุด มีค่าเฉลี่ยร้อยละ ๑.๔๓

ประเด็นที่ ๖ มีการทำงานเกิดความล่าช้าไม่เสร็จตรงตามเวลา มีระดับของความจำเป็นอยู่ในระดับน้อย มีค่าเฉลี่ยร้อยละ ๑.๗๓

ประเด็นที่ ๗ มีพนักงานไม่ปฏิบัติตามระเบียบกฎหมาย มีระดับของความจำเป็นอยู่ในระดับน้อยที่สุด มีค่าเฉลี่ยร้อยละ ๑.๔๓

ประเด็นที่ ๘ มีภารกิจงานไม่ตรงกับความรู้ความสามารถของผู้ปฏิบัติงาน มีระดับของความจำเป็นอยู่ในระดับน้อย มีค่าเฉลี่ยร้อยละ ๑.๗๐

ประเด็นที่ ๙ มีการปฏิบัติตามนโยบายขององค์กรไม่สัมฤทธิ์ผลมีระดับของความจำเป็นอยู่ในระดับน้อย มีค่าเฉลี่ยร้อยละ ๑.๗๓

ประเด็นที่ ๑๐ มีการเกิดการร้องเรียนจากภาคประชาชน มีระดับของความจำเป็นอยู่ในระดับน้อย มีค่าเฉลี่ยร้อยละ ๑.๗๗

จากประเด็นการสำรวจสภาพปัญหาการปฏิบัติงานบุคลากรที่ผู้บังคับบัญชาชั้นต้นพบเจอ คือ มีความขัดแย้งขึ้นบ่อยครั้งในการทำงานร่วมกัน ซึ่งมีค่าเฉลี่ยสูงสุด คิดเป็นร้อยละ ๒.๐๓ รองลงมา คือ การขาดการทำงานเป็นทีม คิดเป็นร้อยละ ๑.๙๐ และมีการเกิดความต้อคุณภาพในการทำงานบริการประชาชนและมีพนักงานไม่ปฏิบัติตามระเบียบกฎหมาย มีค่าเฉลี่ยน้อยที่สุด คิดเป็นร้อยละ ๑.๔๓

ตอนที่ ๓ ความต้องการของผู้บังคับบัญชาชั้นต้น

ทำนต้องการให้บุคลากรเข้ารับการฝึกอบรมหลักสูตร/วิชา	มากที่สุด (๕)	มาก (๔)	ปานกลาง (๓)	น้อย (๒)	น้อยที่สุด (๑)	ค่าเฉลี่ย
๑ มาตรฐานจรรยาบรรณของข้าราชการ	๑๖.๖๗	๖๖.๖๗	-	-	๑๖.๖๗	๓.๕๓
๒ เทคนิคการติดต่อสื่อสารและการประสานงาน	๓๓.๓๓	๕๐.๐๐	-	๑๖.๖๗	-	๓.๗๓
๓ ระเบียบบริหารงานบุคคลท้องถิ่น	๓๓.๓๓	๕๐.๐๐	-	๑๖.๖๗	-	๓.๗๓
๔ ทักษะทางวิชาชีพ/ตามสายงาน	๕๐.๐๐	๕๐.๐๐	-	-	-	๒.๙๐
๕ การพัฒนาสังคมและประเทศชาติ	๓๓.๓๓	๕๐.๐๐	-	๑๖.๖๗	-	๓.๗๓
๖ บทบาท-หน้าที่ และ ความรับผิดชอบตามมาตรฐานกำหนดตำแหน่ง	๘๓.๓๓	๑๖.๖๗	-	-	-	๔.๓๐
๗ ความรู้เกี่ยวกับกฎหมาย ระเบียบ ที่เกี่ยวกับการปฏิบัติงาน	๘๓.๐๐	๑๖.๖๗	-	-	-	๔.๓๐
๘ หลักการให้บริการและการบริการเพื่อประโยชน์สุขของประชาชน	๖๖.๖๗	๑๖.๖๗	๑๖.๖๗	-	-	๔.๑๐
๙ แนวทางการนำบริหารกิจการบ้านเมืองที่ดีไปใช้ในหน่วยงานภาครัฐ	๓๓.๓๓	๕๐.๐๐	-	๑๖.๖๗	-	๓.๗๓
๑๐ การสร้างความคุ้นเคยและการทำงานเป็น Team work	๓๓.๓๓	๕๐.๐๐	๑๖.๖๗	-	-	๓.๗๗

จากตาราง: พบว่า ประเด็นความต้องการของผู้บังคับบัญชาชั้นต้นที่ต้องการให้บุคลากรเข้ารับการ ฝึกอบรมตามหลักสูตร/วิชา

หลักสูตร/วิชาที่ ๑ มาตรฐานจรรยาบรรณของข้าราชการ มีระดับของความต้อการอยู่ในระดับมาก คิดค่าเฉลี่ยร้อยละ ๓.๕๓

หลักสูตร/วิชาที่ ๒ เทคนิคการติดต่อสื่อสารและการประสานงาน มีระดับของความต้องการอยู่ในระดับมาก คิดค่าเฉลี่ยร้อยละ ๓.๗๓

หลักสูตร/วิชาที่ ๓ ระเบียบบริหารงานบุคคลท้องถิ่น มีระดับของความต้องการอยู่ในระดับมาก คิดค่าเฉลี่ยร้อยละ ๓.๗๓

หลักสูตร/วิชาที่ ๔ ทักษะทางวิชาชีพ/ตามสายงาน มีระดับของความต้องการอยู่ในระดับปานกลาง คิดค่าเฉลี่ยร้อยละ ๒.๙๐

หลักสูตร/วิชาที่ ๕ การพัฒนาสังคมและประเทศชาติมีระดับของความต้องการอยู่ในระดับมาก คิดค่าเฉลี่ยร้อยละ ๓.๗๓

หลักสูตร/วิชาที่ ๖ บทบาท - หน้าที่ และความรับผิดชอบตามมาตรฐานกำหนดตำแหน่ง มีระดับของความต้องการอยู่ในระดับมาก คิดค่าเฉลี่ยร้อยละ ๔.๓๐

หลักสูตร/วิชาที่ ๗ ความรู้เกี่ยวกับกฎหมาย ระเบียบ ที่เกี่ยวข้องกับการปฏิบัติงาน มีระดับของความต้องการอยู่ในระดับมาก คิดค่าเฉลี่ยร้อยละ ๔.๓๐

หลักสูตร/วิชาที่ ๘ หลักการให้บริการและการบริการเพื่อประโยชน์สุขของประชาชน มีระดับของความต้องการอยู่ในระดับมาก คิดค่าเฉลี่ยร้อยละ ๔.๑๐

หลักสูตร/วิชาที่ ๙ แนวทางการนำบริหารกิจการบ้านเมืองที่ดีไปใช้ในหน่วยงานภาครัฐ มีระดับของความต้องการอยู่ในระดับมาก คิดค่าเฉลี่ยร้อยละ ๓.๗๓

หลักสูตร/วิชาที่ ๑๐ การสร้างความคุ้นเคยและการทำงานเป็น Team work มีระดับของความต้องการอยู่ในระดับมาก คิดค่าเฉลี่ยร้อยละ ๓.๗๗

จากประเด็นการสำรวจความต้องการของผู้บังคับบัญชาชั้นต้นที่ต้องการให้บุคลากรเข้ารับการฝึกอบรมตามหลักสูตร/วิชา พบว่า หลักสูตร/วิชาบทบาท - หน้าที่ และความรับผิดชอบตามมาตรฐาน กำหนดตำแหน่ง และหลักสูตร/วิชาความรู้เกี่ยวกับกฎหมาย ระเบียบ ที่เกี่ยวข้องกับการปฏิบัติงาน มีระดับ ความต้องการมาก คิดเป็นร้อยละ ๔.๓๐ รองลงมา คือ หลักสูตร/วิชาหลักการให้บริการและการบริการเพื่อ ประโยชน์สุขของประชาชน คิดเป็นร้อยละ ๔.๑๐ และหลักสูตร/วิชาทักษะทางวิชาชีพ/ตามสายงาน มีค่าเฉลี่ยน้อยที่สุด คิดเป็นร้อยละ ๒.๙๐

ตอนที่ ๔ ความคิดเห็นและข้อเสนอแนะอื่น ๆ

จากแบบสำรวจ ผู้ตอบแบบสำรวจไม่มีผู้ใดแสดงความคิดเห็นและข้อเสนอแนะอื่น ๆ เพิ่มเติม

ผลที่คาดว่าจะได้รับ

จากผลการสำรวจความต้องการฝึกอบรมของบุคลากรและผู้บังคับบัญชาชั้นต้นสังกัดองค์กรบริหารส่วนตำบลโคกสำโรง จะเป็นข้อมูลให้ได้ทราบความต้องการในการเข้ารับการพัฒนาศักยภาพเพิ่มพูนความรู้ ทักษะประสบการณ์ของบุคลากรในสังกัดองค์กรบริหารส่วนตำบลโคกสำโรงทุกระดับ เป็นการสร้างการมีส่วนร่วม เพื่อนำข้อมูลที่เป็นจริงมาประกอบการวางแผนเชิงกลยุทธ์ในการพัฒนาบุคลากร ตลอดจนงบประมาณ ค่าใช้จ่าย การประเมินติดตามผลการฝึกอบรม เพื่อให้เกิดประสิทธิภาพและประสิทธิผลต่อการพัฒนาศักยภาพ ของบุคลากรเพื่อประโยชน์ต่อองค์กรบริหารส่วนตำบลโคกสำโรง

